

ARD-Programmanalyse 2023

Methodendokumentation
zur ARD-Informationsanalyse

Wissenschaftliche Leitung

Torsten Maurer
Hans-Jürgen Weiß

Durchführung

GöfaK Medienforschung GmbH
Madachstrasse 3
72810 Gomaringen

Fertigstellung

18.11.2024

INHALTSVERZEICHNIS

- Vorbemerkung

- 1 Tabellen zur ARD-Programmanalyse 2023

- 2 Stichprobenkonzept und Stichprobenplan 2023

- 3 Reliabilität der Beitragscodierung für die Informationsanalyse 2023

- 4 Codebücher der ARD-Programmanalyse 2023
 - 4.1 Codeplan zur Sendungsanalyse der Stichprobenerhebung 2023
 - 4.2 Codeplan zur Beitragsanalyse journalistischer Informationsangebote 2023

- 5 Publikationen zur Programmanalyse
(Untersuchungsjahre 2019 bis 2023)

Vorbemerkung

Das Projekt einer gemeinsamen Fernsehprogrammforschung von ARD und ZDF wurde im Jahr 1985 – d.h. ein Jahr nachdem in Deutschland private Fernsehprogramme auf Sendung gingen – gestartet und endete 2022.¹ Für das Jahr 2023 wird die Forschung als ARD-Projekt fortgeführt. Die GöfaK Medienforschung GmbH ist seit dem Untersuchungsjahr 2019 für die jährliche Durchführung dieser Studie verantwortlich.

Die Ergebnisse der Programmanalysen werden in Media Perspektiven veröffentlicht.² Zusätzlich werden die Eckdaten und Dokumente zur Methode dieser Erhebungen und Analysen in Methodendokumentationen zusammengefasst, die auf der Homepage von Media Perspektiven einsehbar sind.³ In der vorliegenden Dokumentation geht es um die methodischen Grundlagen des Beitrags zu den Informationsleistungen von Das Erste und RTL im Untersuchungsjahr 2023, den wir in Media Perspektiven 34/2024 veröffentlicht haben.⁴

Konzept und Methode der ARD-Programmanalyse 2023

Die langfristige Entwicklung des Forschungskonzepts der Programmanalyse seit 1985 sowie die Überarbeitung dieses Konzepts für die von uns ab 2019 durchgeführten Jahrerhebungen wurden in Media Perspektiven 5/2020 ausführlich erläutert.⁵ Festzuhalten ist, dass die kontinuierliche Fernsehprogrammforschung seit ihren Anfängen auf zwei Säulen steht:

- Vor dem Hintergrund der programmrechtlichen Vorgaben für die Gestaltung öffentlich-rechtlicher und privater Fernsehvollprogramme in Deutschland geht es um die Ermittlung und Analyse von Daten (1) zur *strukturellen* und (2) zur *inhaltlichen Vielfalt* dieser Programme.

¹ Vgl. Krüger, Udo Michael: Aufbruch zu einer neuen Fernsehkultur. Ein Programmvergleich von SAT.1, RTL plus, ARD und ZDF. In: Media Perspektiven 4/1985, S. 257-270.

² Vgl. dazu das Publikationsverzeichnis in Kapitel 5 der vorliegenden Methodendokumentation.

³ Vgl. zuletzt GöfaK Medienforschung: Methodendokumentation zur ARD/ZDF-Programmanalyse 2022. Potsdam 2023 (https://www.ard-media.de/fileadmin/user_upload/media-perspektiven/pdf/2023/Methodendokumentation_Programmanalyse_2022.pdf [28.10.2024]).

⁴ Vgl. Maurer, Torsten/Hans-Jürgen Weiß: Informationsleistungen im deutschen Fernsehen: Das Erste und RTL. Ergebnisse der ARD-Programmanalyse 2023. In: Media Perspektiven 34/2024, S. 1-17.

⁵ Vgl. Weiß, Hans-Jürgen/Torsten Maurer/Anne Beier: ARD/ZDF-Programmanalyse 2019: Kontinuität und Wandel. Forschungshintergrund und Methode. In: Media Perspektiven 5/2020, S. 226-245 (insbesondere S 231-243).

Mit diesen beiden Aufgabenstellungen korrespondieren zwei systematisch aufeinander bezogene Forschungskonzepte: (1) vergleichende *Strukturanalysen* des jeweiligen Gesamtprogramms der Sender sowie (2) vergleichende *Inhaltsanalysen* ihrer journalistischen Informationsangebote. Dementsprechend wurde die GöfaK Medienforschung GmbH in den Jahren 2019 bis 2021 mit der Durchführung von zwei Teilstudien beauftragt:

- Zum einen mit *Programmstrukturanalysen* der linearen Programmangebote von sechs Sendern: Das Erste, ZDF, RTL, Sat.1, VOX und ProSieben. Die empirische Basis dieser Programmanalysen waren *Jahresvollerhebungen* der Programmprotokolle und Programmcodierungen der AGF-Videoforschung, die sekundäranalytisch ausgewertet wurden.
- Zum anderen mit *Informationsanalysen*, in denen Strukturen und Inhalte der journalistischen Informationsangebote von einigen dieser Programme untersucht wurden. Die empirische Basis dieser Programmanalysen waren Stichprobenerhebungen von Programmaufzeichnungen. Hierzu wurden in jedem Untersuchungsjahr vier „künstliche Programmwochen“ bzw. 28 Stichprobentage zufällig ausgewählt, an denen die Programme aufgezeichnet und ausgewertet wurden.

Der Forschungsauftrag der GöfaK Medienforschung GmbH für die Jahre 2022 und 2023 bezog sich dann ausschließlich auf die Untersuchung der *journalistischen Informationsleistungen* öffentlich-rechtlicher und privater Fernsehvollprogramme. Im Jahre 2022 wurden fünf Programme – Das Erste, ZDF, RTL, Sat.1 und ProSieben – und seit der Fortführung der Studie allein durch die ARD im Jahr 2023 wurden zwei Programme – Das Erste und RTL – miteinander verglichen.

Auf der Ebene der *Datenerhebung* wurde die 2019 eingeführte methodische Verknüpfung von Programmstruktur- und Informationsanalyse bzw. von Jahresvoll- und Stichprobenerhebung bei der Erfassung der Programmangebote beibehalten. In diesem Zusammenhang wurde die Sekundäranalyse der AGF-Programmstrukturdaten vor allem dazu genutzt, den Gesamtumfang der journalistischen Informationsangebote exakt zu bestimmen und den Programmkontext dieser Informationsangebote zu identifizieren.

Zum Aufbau der Methodendokumentation 2023

Die Methodendokumentation zur ARD -Programmanalyse 2023 ist in fünf Kapitel unterteilt:

Im ersten Kapitel werden die Basisdaten der 2023 durchgeführten Programmanalysen zusammengefasst.

Im zweiten Kapitel wird das Stichprobenkonzept der Informationsanalyse erläutert und der Plan für die zufällige Auswahl von 28 Stichprobentagen bzw. zur Bildung von vier künstlichen Stichprobenwochen im Untersuchungsjahr 2023 dokumentiert.

In Kapitel 3 werden die Ergebnisse von zwei Reliabilitätstests zur Informationsanalyse 2023 vorgestellt.

Das Codebuch zu den Programmanalysen, die wir zum Untersuchungsjahr 2023 durchgeführt haben, wird in Kapitel 4 dokumentiert.

Abgeschlossen wird die Methodendokumentation durch ein Verzeichnis der Beiträge, die zu den Programmanalysen in Media Perspektiven seit 2019 veröffentlicht wurden (Kapitel 5).

1 Tabellen zur ARD-Programmanalyse 2023

Verzeichnis der Tabellen

Basisdaten und Stichprobenvalidierung

Basisdaten der Stichprobenerhebung 2023.....	Tabelle 1
Vergleich Jahresvollerhebung/Stichprobenerhebung: Programmsparten Zeitanteil in Prozent.....	Tabelle 2
Vergleich Jahresvollerhebung/Stichprobenerhebung: Informationsformate Zeitanteil in Prozent.....	Tabelle 3

Sendungsanalyse: Umfang und Formate

Journalistische Informationssendungen 2019 bis 2023 Zeitanteil in Prozent.....	Tabelle 4
Formate der journalistischen Informationssendungen Zeitanteil in Prozent (Basis: Gesamtsendezeit).....	Tabelle 5
Formate der journalistischen Informationssendungen Zeitanteil in Prozent (Basis: Informationssendezeit)	Tabelle 6

Beitragsanalyse: Themenstruktur

Themenstruktur der journalistischen Information Zeitumfang absolut.....	Tabelle 7
Themenstruktur der journalistischen Information Zeitanteil in Prozent (Basis: Gesamtsendezeit).....	Tabelle 8
Themenstruktur der journalistischen Information 2019 bis 2023 Zeitanteil in Prozent (Basis: Gesamtsendezeit).....	Tabelle 9
Themenstruktur der journalistischen Information Zeitanteil in Prozent (Basis: Informationssendezeit)	Tabelle 10
Themenstruktur der journalistischen Information 2019 bis 2023 Zeitanteil in Prozent (Basis: Informationssendezeit)	Tabelle 11
Themenstruktur der Nachrichtensendungen Zeitanteil in Prozent.....	Tabelle 12
Themenstruktur der Magazinsendungen Zeitanteil in Prozent.....	Tabelle 13
Themenstruktur der Reportagen und Dokumentationen Zeitanteil in Prozent.....	Tabelle 14
Aktualität der journalistischen Information Zeitanteil in Prozent.....	Tabelle 15
Aktualität der Themenbereiche der journalistischen Information Zeitumfang absolut.....	Tabelle 16
Aktualität der Themenbereiche der journalistischen Information Zeitanteil in Prozent.....	Tabelle 17

Aktualität der politischen Themen 2019 bis 2023 Zeitanteil in Prozent.....	Tabelle 18
Inhalte der Berichterstattung über deutsche Politik – Sachthemen, Strukturen und Prozesse Zeitanteil in Prozent.....	Tabelle 19
<u>Beitragsanalyse: Geographische Bezüge</u>	
Ebenen der nationalen und internationalen Politikberichterstattung Zeitanteil in Prozent.....	Tabelle 20
Bezüge zu Ostdeutschland in der Berichterstattung über politische, wirtschaftliche oder gesellschaftlichen Themen Zeitanteil in Prozent.....	Tabelle 21
Bezüge zu Ostdeutschland in der Berichterstattung über politische Themen Zeitanteil in Prozent.....	Tabelle 22
Top-20-Länder in der Berichterstattung über politische, wirtschaftliche oder gesellschaftliche Themen (Sender) Anzahl absolut	Tabelle 23
Top-20-Länder in der Berichterstattung über politische, wirtschaftliche oder gesellschaftliche Themen (Formate) Anzahl absolut	Tabelle 24
Top-20-Länder in der Berichterstattung über politische Themen (Sender) Anzahl absolut	Tabelle 25
Top-20-Länder in der Berichterstattung über politische Themen (Formate) Anzahl absolut	Tabelle 26
Formate der Länderbezüge in der Berichterstattung über politische Themen Anzahl absolut	Tabelle 27
Weltmächte und Regionen in der Berichterstattung über politische, wirtschaftliche oder gesellschaftlichen Themen (Sender) Anzahl absolut	Tabelle 28
Weltmächte und Regionen in der Berichterstattung über politische, wirtschaftliche oder gesellschaftlichen Themen (Formate) Anzahl absolut	Tabelle 29
Weltmächte und Regionen in der Berichterstattung über politische Themen (Sender) Anzahl absolut	Tabelle 30
Weltmächte und Regionen in der Berichterstattung über politische Themen (Formate) Anzahl absolut	Tabelle 31

Beitragsanalyse: Topthemen

Topthemen der journalistischen Fernsehinformation

Zeitumfang absolutTabelle 32

Ausgewählte Topthemen 2020 bis 2023

Zeitanteil in ProzentTabelle 33

Tabelle 1
Basisdaten der Stichprobenerhebung 2023

	Das Erste	RTL	Gesamt
Stichprobenumfang: Programmtage (n)	28	28	56
Stichprobenumfang: Programmstunden (Std.:Min.)	672:00	672:00	1344:00
Sendungen: Nettosendezeit (Std.:Min.)	650:37	530:37	1181:14
Journalistische Informationssendungen Gesamt (Std.:Min.)	277:43	170:00	447:43
Journalistische Informationssendungen pro Sendetag (Std.:Min.)	9:55	6:04	15:59
Erfasste Beiträge (n)	8685	5620	14.305
Erfasste Länder/Regionen (n)	5913	1537	7450
Erfasste Länder in der politischen Berichterstattung	4648	993	5641

Tabelle 2**Vergleich Jahresvollerhebung/Stichprobenerhebung: Programmsparten**

Zeitanteil in Prozent / Gesamtsendezeit

Programmsparten	Das Erste		RTL	
	PA1 ¹	PA2 ²	PA1	PA2
Journalistische Information	41,0	41,3	24,7	25,3
Sportsendungen	6,5	6,4	2,1	3,2
Nonfiktionale Unterhaltung und Reality-TV	16,1	16,8	27,8	27,1
Fiktionale Unterhaltung	32,5	31,9	24,5	23,4
Sonstige Sendungen ³	0,8	0,4	0,6	-
Restliches Programm ⁴	3,1	3,2	20,3	21,0
Gesamt	100	100	100	100

1 Jahresvollerhebung 2023. Vgl. Rühle, Angela: Ergebnisse der ARD-Programmanalyse 2023. Programmprofile von Das Erste, ZDF, RTL, VOX, Sat.1 und ProSieben. In: Media Perspektiven 12/2024, S. 1-13.

2 Stichprobenerhebung 2023: vier künstliche Programmwochen.

3 Vorwiegend religiöse Verkündigungssendungen und Gottesdienste.

4 Programmpromotion, Werbung, Sponsorhinweise, Dauerprogramm, Videotext, Gewinnzahlen, Spots und rechnerische Differenz zum 24-Stunden-Tag.

Tabelle 3**Vergleich Jahresvollerhebung/Stichprobenerhebung: Informationsformate**

Zeitanteil in Prozent / Gesamtsendezeit

Formatgruppen	Das Erste		RTL	
	PA1 ¹	PA2 ²	PA1	PA2
Journalistische Information	41,0	41,3	24,7	25,3
Nachrichtensendungen ³	8,9	8,9	3,7	4,3 ⁴
Magazinsendungen	23,1	24,3	18,3	18,2
Reportagen, Dokumentationen	5,3	4,9	2,6	2,1
Interview- und Talkformate	3,5	3,1	0,1	0,5
Sondersendungen	-	0,1	-	0,2
Sonstige journalistische Formate	0,3	0,0	-	-
Restliches Programm⁵	59,0	58,7	75,3	74,7
Gesamt	100	100	100	100

1 Jahresvollerhebung 2023.

2 Stichprobenerhebung 2023: vier künstliche Programmwochen.

3 Einschließlich Wetterberichte.

4 Einschließlich Nachrichtenblöcke in „Punkt 6“, „Punkt 7“, „Punkt 8“ und „Punkt 12“. Diese Nachrichtenblöcke wurden im Rahmen der PA2 als Nachrichtensendungen erfasst.

5 Sportsendungen, nonfiktionale Unterhaltung und Reality-TV, fiktionale Unterhaltung sowie sonstige Sendungen, Werbung und Promotion.

Tabelle 4
Journalistische Informationssendungen 2019 bis 2023

Zeitanteil in Prozent¹ / Gesamtsendezeit

Journalistische Information	Das Erste	RTL
2023		
Journalistische Information	41,3	25,3
Restliches Programm ²	58,7	74,7
Gesamt	100	100
2022		
Journalistische Information	42,6	29,3
Restliches Programm ²	57,4	70,7
Gesamt	100	100
2021		
Journalistische Information	42,9	25,9
Restliches Programm	57,1	74,1
Gesamt	100	100
2020		
Journalistische Information	43,4	21,1
Restliches Programm	56,6	78,9
Gesamt	100	100
2019		
Journalistische Information	40,7	21,1
Restliches Programm	59,3	78,9
Gesamt	100	100

1 Stichprobenerhebungen 2019 bis 2023: vier künstliche Programmwochen. Berechnungsbasis: 24 Stunden pro Tag (3.00-3.00 Uhr).

2 Sportsendungen, nonfiktionale Unterhaltung und Reality-TV, fiktionale Unterhaltung sowie sonstige Sendungen, Werbung und Promotion.

Tabelle 5
Formate der journalistischen Informationssendungen

Zeitanteil in Prozent¹ / Gesamtsendezeit

Formatgruppen	Das Erste	RTL
Journalistische Information	41,3	25,3
Nachrichtensendungen	8,9	4,3
<i>Hauptnachrichten</i>	1,1	1,5
<i>Nachrichtenmagazine und Nachtjournale</i>	2,1	1,9
<i>Sonstige Nachrichtensendungen</i>	5,6	0,3
<i>Integrierte Nachrichtenblöcke</i>	0,1	0,6
Magazinsendungen	24,3	18,2
<i>Morgen- und Mittagsmagazine</i>	12,1	12,6
<i>Sonstige Tageszeit-, Service- und Ratgebermagazine</i>	4,4	-
<i>Boulevardmagazine</i>	3,8	3,3
<i>Themenmagazine</i>	3,5	2,3
<i>Magazine für Kinder</i>	0,5	-
Reportagen, Dokumentationen	4,9	2,1
Interview- und Talkformate	3,1	0,5
Sondersendungen	0,1	0,2
Sonstige journalistische Formate ²	0,0	-
Restliches Programm³	58,7	74,7
Gesamt	100	100

1 Stichprobenerhebung 2023: vier künstliche Programmwochen. Berechnungsbasis: 24 Stunden pro Tag (3.00-3.00 Uhr).

2 Ansprachen, Übertragungen etc.

3 Sportsendungen, nonfiktionale Unterhaltung und Reality-TV, fiktionale Unterhaltung sowie sonstige Sendungen, Werbung und Promotion.

Tabelle 6
Formate der journalistischen Informationssendungen

Zeitanteil in Prozent¹ / Informationssendezeit

Formatgruppen	Das Erste t= 9:55	RTL t=6:04
Nachrichtensendungen	21,6	17,3
<i>Hauptnachrichten</i>	2,6	5,8
<i>Nachrichtenmagazine und Nachtjournale</i>	5,0	7,6
<i>Sonstige Nachrichtensendungen</i>	13,7	1,4
<i>Integrierte Nachrichtenblöcke</i>	0,3	2,5
Magazinsendungen	58,7	71,8
<i>Morgen- und Mittagsmagazine</i>	29,2	49,6
<i>Sonstige Tageszeit-, Service- und Ratgebermagazine</i>	10,6	-
<i>Boulevardmagazine</i>	9,1	13,1
<i>Themenmagazine</i>	8,5	9,1
<i>Magazine für Kinder und Jugendliche</i>	1,3	-
Reportagen, Dokumentationen	11,9	8,1
Interview- und Talkformate	7,7	2,1
Sondersendungen	0,1	0,7
Sonstige journalistische Formate ²	0,0	-
Gesamt	100	100

1 Stichprobenerhebung 2023: vier künstliche Programmwochen. Berechnungsbasis: Zeitumfang der journalistischen Informationssendungen pro Tag.

2 Ansprachen, Übertragungen etc.

Tabelle 7
Themenstruktur der journalistischen Information

Zeitumfang pro Tag in Std.:Min.¹ / Gesamtsendezeit

Themen	Das Erste	RTL
Journalistische Information	9:55	06:04
Politische Themen	3:50	1:02
<i>Deutsche Politik</i>	<i>2:38</i>	<i>0:48</i>
<i>Internationale Politik</i>	<i>1:12</i>	<i>0:14</i>
Nichtpolitische Themen	5:28	4:29
<i>Wirtschaft</i>	<i>0:32</i>	<i>0:14</i>
<i>Gesellschaft</i>	<i>2:07</i>	<i>0:47</i>
<i>Wetter</i>	<i>0:21</i>	<i>0:07</i>
<i>Sonstige Service- und Ratgeberthemen</i>	<i>0:40</i>	<i>0:43</i>
<i>Human Touch: Zerstreuthemen</i>	<i>0:46</i>	<i>1:52</i>
<i>Human Touch: Angstthemen</i>	<i>0:30</i>	<i>0:38</i>
<i>Sport</i>	<i>0:32</i>	<i>0:08</i>
Thematisch nicht klassifizierbar	0:37	0:33
Restliches Programm²	14:05	17:56
Gesamt	24:00	24:00

1 Stichprobenerhebung 2023: vier künstliche Programmwochen. Berechnungsbasis: 24 Stunden pro Tag (3.00-3.00 Uhr).

2 Sportsendungen, nonfiktionale Unterhaltung und Reality-TV, fiktionale Unterhaltung sowie sonstige Sendungen, Werbung und Promotion.

Tabelle 8
Themenstruktur der journalistischen Information

Zeitanteil in Prozent¹ / Gesamtsendezeit

Themen	Das Erste	RTL
Journalistische Information	41,3	25,3
Politische Themen	16,0	4,3
<i>Deutsche Politik</i>	11,0	3,3
<i>Internationale Politik</i>	5,0	1,0
Nichtpolitische Themen	22,8	18,8
<i>Wirtschaft</i>	2,2	1,0
<i>Gesellschaft</i>	8,8	3,3
<i>Wetter</i>	1,5	0,5
<i>Sonstige Service- und Ratgeberthemen</i>	2,8	3,0
<i>Human Touch: Zerstreuthemen</i>	3,1	7,8
<i>Human Touch: Angstthemen</i>	2,1	2,6
<i>Sport</i>	2,3	0,6
Thematisch nicht klassifizierbar	2,5	2,2
Restliches Programm²	58,7	74,7
Gesamt	100	100

1 Stichprobenerhebung 2023: vier künstliche Programmwochen. Berechnungsbasis: 24 Stunden pro Tag (3.00-3.00 Uhr).

2 Sportsendungen, nonfiktionale Unterhaltung und Reality-TV, fiktionale Unterhaltung sowie sonstige Sendungen, Werbung und Promotion.

Tabelle 9
Themenstruktur der journalistischen Information 2019 bis 2023
 Zeitanteil in Prozent¹ / Gesamtsendezeit

Themen	Das Erste	RTL
Journalistische Information		
2023	41,3	25,3
2022	42,6	29,3
2021	42,9	25,9
2020	43,4	21,1
2019	40,7	21,1
<i>Politische Themen</i>		
2023	16,0	4,3
2022	17,7	5,7
2021	15,7	3,8
2020	15,0	3,3
2019	14,9	2,0
<i>Deutsche Politik</i>		
2023	11,0	3,3
2022	10,1	3,3
2021	12,5	3,0
2020	9,1	2,4
2019	9,6	1,4
<i>Internationale Politik</i>		
2023	5,0	1,0
2022	7,6	2,4
2021	3,2	0,8
2020	5,9	0,9
2019	5,3	0,6
<i>Nichtpolitische Themen</i>		
2023	22,8	18,8
2022	22,2	21,3
2021	24,3	20,3
2020	25,8	16,1
2019	23,3	17,4

Tabelle 9
Themenstruktur der journalistischen Information 2019 bis 2023

Zeitanteil in Prozent¹ / Gesamtsendezeit

– Fortsetzung –

Themen	Das Erste	RTL
<i>Wirtschaft</i>		
2023	2,2	1,0
2022	1,9	0,9
2021	2,5	0,6
2020	2,5	0,4
2019	1,4	0,1
<i>Gesellschaft</i>		
2023	8,8	3,3
2022	7,9	2,9
2021	10,1	3,3
2020	9,5	1,9
2019	10,0	2,3
<i>Wetter und sonstige Service- und Ratgeberthemen</i>		
2023	4,3	3,5
2022	4,0	3,4
2021	4,2	2,4
2020	4,9	2,6
2019	4,2	2,7
<i>Human Touch: Zerstreuungsthemen</i>		
2023	3,1	7,8
2022	4,3	10,7
2021	3,8	8,5
2020	5,3	9,1
2019	3,8	9,9
<i>Human Touch: Angstthemen</i>		
2023	2,1	2,6
2022	1,4	2,7
2021	1,4	4,8
2020	1,2	1,7
2019	1,5	1,9
<i>Sport</i>		
2023	2,3	0,6
2022	2,7	0,7
2021	2,6	0,7
2020	2,4	0,4
2019	2,4	0,5

Tabelle 9
Themenstruktur der journalistischen Information 2019 bis 2023

Zeitanteil in Prozent¹ / Gesamtsendezeit

– Fortsetzung –

Themen	Das Erste	RTL
Thematisch nicht klassifizierbar		
2023	2,5	2,2
2022	2,7	2,3
2021	2,9	1,8
2020	2,6	1,7
2019	2,5	1,7
Restliches Programm²		
2023	58,7	74,7
2022	57,4	70,7
2021	57,1	74,1
2020	56,6	78,9
2019	59,3	78,9
Gesamt	100	100

1 Stichprobenerhebungen 2019 bis 2023: vier künstliche Programmwochen. Berechnungsbasis: 24 Stunden pro Tag (3.00-3.00 Uhr).

2 Sportsendungen, nonfiktionale Unterhaltung und Reality-TV, fiktionale Unterhaltung sowie sonstige Sendungen, Werbung und Promotion.

Tabelle 10
Themenstruktur der journalistischen Information

Zeitanteil in Prozent¹ / Informationssendezeit

Themen	Das Erste t=9:55	RTL t=6:04
Politische Themen	38,7	16,9
<i>Deutsche Politik</i>	26,5	13,0
<i>Internationale Politik</i>	12,2	3,9
Nichtpolitische Themen	55,1	73,9
<i>Wirtschaft</i>	5,4	3,9
<i>Gesellschaft</i>	21,2	12,9
<i>Wetter</i>	3,5	1,9
<i>Sonstige Service- und Ratgeberthemen</i>	6,8	11,9
<i>Human Touch: Zerstreuthemen</i>	7,7	30,6
<i>Human Touch: Angstthemen</i>	5,0	10,4
<i>Sport</i>	5,5	2,3
Thematisch nicht klassifizierbar	6,2	9,2
Gesamt	100	100

1 Stichprobenerhebung 2023: vier künstliche Programmwochen. Berechnungsbasis: Zeitumfang der journalistischen Informationssendungen pro Tag.

Tabelle 11**Themenstruktur der journalistischen Information 2019 bis 2023**Zeitanteil in Prozent¹ / Informationssendezeit

Themen	Das Erste	RTL
	t ₂₃ =9:55 t ₂₂ =10:14 t ₂₁ =10:18 t ₂₀ =10:24 t ₁₉ =9:46	t ₂₃ =6:04 t ₂₂ =7:02 t ₂₁ =6:12 t ₂₀ =5:04 t ₁₉ =5:04
Politische Themen		
2023	38,7	16,9
2022	41,5	19,7
2021	36,7	14,5
2020	34,6	15,5
2019	36,5	9,6
<i>Deutsche Politik</i>		
2023	26,5	13,0
2022	23,7	11,3
2021	29,1	11,5
2020	21,0	11,5
2019	23,5	7,0
<i>Internationale Politik</i>		
2023	12,2	3,9
2022	17,8	8,4
2021	7,6	3,0
2020	13,6	4,0
2019	13,0	2,6
Nichtpolitische Themen		
2023	55,1	73,9
2022	52,3	72,8
2021	56,4	78,4
2020	59,4	76,3
2019	57,3	82,3
<i>Wirtschaft</i>		
2023	5,4	3,9
2022	4,4	3,0
2021	5,8	2,2
2020	5,8	1,9
2019	3,4	0,6

Tabelle 11
Themenstruktur der journalistischen Information 2019 bis 2023
 Zeitanteil in Prozent¹ / Informationssendezeit
 – Fortsetzung –

Themen	Das Erste t ₂₃ =9:55 t ₂₂ =10:14 t ₂₁ =10:18 t ₂₀ =10:24 t ₁₉ =9:46	RTL t ₂₃ =6:04 t ₂₂ =7:02 t ₂₁ =6:12 t ₂₀ =5:04 t ₁₉ =5:04
<i>Gesellschaft</i>		
2023	21,2	12,9
2022	18,5	9,9
2021	23,5	12,6
2020	21,9	8,8
2019	24,7	10,9
<i>Wetter und sonstige Service und Ratgeberthemen</i>		
2023	10,3	13,8
2022	9,5	11,9
2021	9,7	9,3
2020	11,2	12,3
2019	10,3	12,9
<i>Human Touch: Zerstreuungsthemen</i>		
2023	7,7	30,6
2022	10,2	36,3
2021	8,0	32,7
2020	12,3	43,1
2019	9,2	46,1
<i>Human Touch: Angstthemen</i>		
2023	5,0	10,4
2022	3,3	9,3
2021	3,4	18,7
2020	2,8	8,2
2019	3,8	9,5
<i>Sport</i>		
2023	5,5	2,3
2022	6,4	2,4
2021	6,0	2,9
2020	5,4	2,0
2019	5,9	2,3

Tabelle 11
Themenstruktur der journalistischen Information 2019 bis 2023
 Zeitanteil in Prozent¹ / Informationssendezeit
 – Fortsetzung –

Themen	Das Erste	RTL
	t ₂₃ =9:55	t ₂₃ =6:04
	t ₂₂ =10:14	t ₂₂ =7:02
	t ₂₁ =10:18	t ₂₁ =6:12
	t ₂₀ =10:24	t ₂₀ =5:04
	t ₁₉ =9:46	t ₁₉ =5:04
Thematisch nicht klassifizierbar		
2023	6,2	9,2
2022	6,2	7,5
2021	6,9	7,1
2020	6,0	8,2
2019	6,2	8,1
Gesamt	100	100

1 Stichprobenerhebung 2019 bis 2023: vier künstliche Programmwochen. Berechnungsbasis: Zeitumfang der journalistischen Informationssendungen pro Tag.

Tabelle 12
Themenstruktur der Nachrichtensendungen

Zeitanteil in Prozent¹

Themen	Das Erste t=2:09	RTL t=1:03
Politische Themen	57,3	41,1
<i>Deutsche Politik</i>	32,9	31,4
<i>Internationale Politik</i>	24,4	9,7
Nichtpolitische Themen	36,2	54,0
<i>Wirtschaft</i>	9,6	6,2
<i>Gesellschaft</i>	10,1	13,3
<i>Wetter</i>	5,6	4,4
<i>Sonstige Service- und Ratgeberthemen</i>	0,4	2,1
<i>Human Touch: Zerstreuthemen</i>	0,3	7,2
<i>Human Touch: Angstthemen</i>	5,8	13,6
<i>Sport</i>	4,4	7,2
Thematisch nicht klassifizierbar	6,5	4,9
Gesamt	100	100

¹ Stichprobenerhebung 2023: vier künstliche Programmwochen. Berechnungsbasis: Zeitumfang der Nachrichtensendungen pro Tag.

Tabelle 13
Themenstruktur der Magazinsendungen

Zeitanteil in Prozent¹

Themen	Das Erste t=5:49	RTL t=4:21
Politische Themen	27,8	10,5
<i>Deutsche Politik</i>	18,6	7,5
<i>Internationale Politik</i>	9,2	3,0
Nichtpolitische Themen	65,3	78,6
<i>Wirtschaft</i>	4,7	2,7
<i>Gesellschaft</i>	21,9	11,2
<i>Wetter</i>	4,0	1,6
<i>Sonstige Service- und Ratgeberthemen</i>	11,4	15,3
<i>Human Touch: Zerstreuthemen</i>	10,6	35,3
<i>Human Touch: Angstthemen</i>	5,0	11,0
<i>Sport</i>	7,7	1,5
Thematisch nicht klassifizierbar	6,9	10,9
Gesamt	100	100

¹ Stichprobenerhebung 2023: vier künstliche Programmwochen. Berechnungsbasis: Zeitumfang der Magazinsendungen pro Tag.

Tabelle 14
Themenstruktur der Reportagen und Dokumentationen

Zeitanteil in Prozent¹

Themen	Das Erste t=1:11	RTL t=0:30
Politische Themen	28,2	9,7
<i>Deutsche Politik</i>	25,5	9,7
<i>Internationale Politik</i>	2,7	-
Nichtpolitische Themen	67,9	85,6
<i>Wirtschaft</i>	4,2	10,8
<i>Gesellschaft</i>	49,1	25,1
<i>Wetter</i>	-	-
<i>Sonstige Service- und Ratgeberthemen</i>	-	-
<i>Human Touch: Zerstreuthemen</i>	11,0	49,7
<i>Human Touch: Angstthemen</i>	3,6	-
<i>Sport</i>	-	-
Thematisch nicht klassifizierbar	3,9	4,7
Gesamt	100	100

¹ Stichprobenerhebung 2023: vier künstliche Programmwochen. Berechnungsbasis: Zeitumfang der Reportagen und Dokumentationen pro Tag.

Tabelle 15
Aktualität der journalistischen Information

Zeitanteil in Prozent¹ / Gesamtsendezeit

Aktualität	Das Erste	RTL
Journalistische Information	41,3	25,3
Aktueller Beitragsanlass	31,9	17,8
Kein aktueller Beitragsanlass	6,9	5,3
Thematisch nicht klassifizierbar	2,5	2,2
Restliches Programm²	58,7	74,7
Gesamt	100	100

1 Stichprobenerhebung 2023: vier künstliche Programmwochen. Berechnungsbasis: 24 Stunden pro Tag (3.00-3.00 Uhr).

2 Sportsendungen, nonfiktionale Unterhaltung und Reality-TV, fiktionale Unterhaltung sowie sonstige Sendungen, Werbung und Promotion.

Tabelle 16

Aktualität der Themenbereiche der journalistischen Information

Zeitumfang pro Tag in Std.:Min.¹ / Gesamtsendezeit

Aktualität	Das Erste	RTL
Journalistische Information	9:55	06:04
Politische Themen	3:50	1:02
<i>Aktueller Beitragsanlass</i>	<i>3:38</i>	<i>0:55</i>
<i>Kein aktueller Beitragsanlass</i>	<i>0:12</i>	<i>0:07</i>
Wirtschaft und Gesellschaft	2:39	1:01
<i>Aktueller Beitragsanlass</i>	<i>1:42</i>	<i>0:43</i>
<i>Kein aktueller Beitragsanlass</i>	<i>0:57</i>	<i>0:18</i>
Service- und Ratgeberthemen	1:02	0:50
<i>Aktueller Beitragsanlass</i>	<i>0:49</i>	<i>0:35</i>
<i>Kein aktueller Beitragsanlass</i>	<i>0:13</i>	<i>0:15</i>
Human Touch: Zerstreungs- und Angstthemen	1:15	2:29
<i>Aktueller Beitragsanlass</i>	<i>0:57</i>	<i>1:54</i>
<i>Kein aktueller Beitragsanlass</i>	<i>0:18</i>	<i>0:35</i>
Sport	0:32	0:09
<i>Aktueller Beitragsanlass</i>	<i>0:32</i>	<i>0:09</i>
<i>Kein aktueller Beitragsanlass</i>	<i>0:00</i>	<i>0:00</i>
Thematisch nicht klassifizierbar	0:37	0:33
Restliches Programm²	14:05	17:56
Gesamt	24:00	24:00

1 Stichprobenerhebung 2023: vier künstliche Programmwochen. Berechnungsbasis: 24 Stunden pro Tag (3.00-3.00 Uhr).

2 Sportsendungen, nonfiktionale Unterhaltung und Reality-TV, fiktionale Unterhaltung sowie sonstige Sendungen, Werbung und Promotion.

Tabelle 17**Aktualität der Themenbereiche der journalistischen Information**Zeitanteil in Prozent¹ / Gesamtsendezeit

Aktualität	Das Erste	RTL
Journalistische Information	41,3	25,3
Politische Themen	16,0	4,3
<i>Aktueller Beitragsanlass</i>	<i>15,1</i>	<i>3,8</i>
<i>Kein aktueller Beitragsanlass</i>	<i>0,9</i>	<i>0,5</i>
Wirtschaft und Gesellschaft	11,0	4,3
<i>Aktueller Beitragsanlass</i>	<i>7,1</i>	<i>3,0</i>
<i>Kein aktueller Beitragsanlass</i>	<i>3,9</i>	<i>1,3</i>
Service- und Ratgeberthemen	4,3	3,5
<i>Aktueller Beitragsanlass</i>	<i>3,4</i>	<i>2,4</i>
<i>Kein aktueller Beitragsanlass</i>	<i>0,9</i>	<i>1,1</i>
Human Touch: Zerstreungs- und Angstthemen	5,2	10,4
<i>Aktueller Beitragsanlass</i>	<i>4,0</i>	<i>8,0</i>
<i>Kein aktueller Beitragsanlass</i>	<i>1,2</i>	<i>2,4</i>
Sport	2,3	0,6
<i>Aktueller Beitragsanlass</i>	<i>2,3</i>	<i>0,6</i>
<i>Kein aktueller Beitragsanlass</i>	<i>0,0</i>	<i>0,0</i>
Thematisch nicht klassifizierbar	2,5	2,2
Restliches Programm²	58,7	74,7
Gesamt	100	100

1 Stichprobenerhebung 2023: vier künstliche Programmwochen. Berechnungsbasis: 24 Stunden pro Tag (3.00-3.00 Uhr).

2 Sportsendungen, nonfiktionale Unterhaltung und Reality-TV, fiktionale Unterhaltung sowie sonstige Sendungen, Werbung und Promotion.

Tabelle 18**Aktualität der politischen Themen 2019 bis 2023**Zeitanteil in Prozent¹ / Sendezeit für politische Information

Aktualität	Das Erste	RTL
2023	3:50	1:02
<i>Aktueller Beitragsanlass</i>	94,7	89,5
<i>Kein aktueller Beitragsanlass</i>	5,3	10,5
2022	4:15	1:23
<i>Aktueller Beitragsanlass</i>	96,5	96,9
<i>Kein aktueller Beitragsanlass</i>	3,5	3,1
2021	3:47	0:54
<i>Aktueller Beitragsanlass</i>	96,0	99,7
<i>Kein aktueller Beitragsanlass</i>	4,0	0,3
2020	3:36	0:47
<i>Aktueller Beitragsanlass</i>	82,1	88,9
<i>Kein aktueller Beitragsanlass</i>	17,9	11,1
2019	3:34	0:29
<i>Aktueller Beitragsanlass</i>	79,6	89,8
<i>Kein aktueller Beitragsanlass</i>	20,4	10,2

1 Stichprobenerhebung 2019 bis 2023: vier künstliche Programmwochen.
Berechnungsbasis: Zeitumfang der politischen Berichterstattung pro Tag.

Tabelle 19
Inhalte der Berichterstattung über deutsche Politik –
Sachthemen, Strukturen und Prozesse

Zeitanteil in Prozent¹ / Gesamtsendezeit

Themen	Das Erste	RTL
Journalistische Information	41,3	25,3
Deutsche Politik	11,0	3,3
<i>Sachthemen (Policy)</i>	5,7	2,1
<i>Sachthemen sowie Strukturen und Prozesse</i>	4,4	1,0
<i>Strukturen und Prozesse (Politics/Polity)</i>	0,9	0,2
Internationale Politik	5,0	1,0
Nichtpolitische Themen	22,8	18,8
Thematisch nicht klassifizierbar	2,5	2,2
Restliches Programm²	58,7	74,7
Gesamt	100	100

1 Stichprobenerhebung 2023: vier künstliche Programmwochen. Berechnungsbasis: 24 Stunden pro Tag (3.00-3.00 Uhr).

2 Sportsendungen, nonfiktionale Unterhaltung und Reality-TV, fiktionale Unterhaltung sowie sonstige Sendungen, Werbung und Promotion.

Tabelle 20**Ebenen der nationalen und internationalen Politikberichterstattung**Zeitanteil in Prozent¹ / Gesamtsendezeit

Ebenen	Das Erste	RTL
Deutsche Politik	11,0	3,3
Bezug zur Bundespolitik	9,8	2,5
Ausschließlich Bezug zur Länder-/ Regional-/Kommunalpolitik	1,2	0,8
Internationale Politik	5,0	1,0
Europapolitik ohne Deutschlandbezug	2,7	0,6
Politik nicht europäischer Länder	2,3	0,4
Restliches Programm²	84,0	95,7
Gesamt	100	100

1 Stichprobenerhebung 2023: vier künstliche Programmwochen. Berechnungsbasis: 24 Stunden pro Tag (3.00-3.00 Uhr).

2 Sportsendungen, nonfiktionale Unterhaltung und Reality-TV, fiktionale Unterhaltung, sonstige Sendungen, Werbung und Promotion sowie thematisch nicht klassifizierbare Beiträge und sonstige journalistische Themen.

Tabelle 21
Bezüge zu Ostdeutschland in der Berichterstattung
über politische, wirtschaftliche oder gesellschaftliche Themen
 Zeitanteil in Prozent¹ / Gesamtsendezeit

Bezüge zu Ostdeutschland	Das Erste	RTL
Berichterstattung über politische, wirtschaftliche oder gesellschaftliche Themen	27,0	8,6
Deutschlandbezüge	22,2	7,5
<i>Bezug zu Ostdeutschland²</i>	4,3	1,8
<i>Bezug über den Ereignisort</i>	3,5	1,6
<i>Bezug über Akteure</i>	3,0	1,4
<i>Bezug über Themen/Probleme</i>	0,8	0,1
<i>Kein Bezug zu Ostdeutschland</i>	17,9	5,7
Ausschließlich internationale Bezüge	4,8	1,1
Restliche journalistische Information	14,3	16,7
Restliches Programm²	58,7	74,7
Gesamt	100	100

1 Stichprobenerhebung 2023: vier künstliche Programmwochen. Berechnungsbasis: 24 Stunden pro Tag (3.00-3.00 Uhr).

2 Mehrfachnennungen möglich.

3 Sportsendungen, nonfiktionale Unterhaltung und Reality-TV, fiktionale Unterhaltung, sonstige Sendungen, Werbung und Promotion.

Tabelle 22**Bezüge zu Ostdeutschland in der Berichterstattung über politische Themen**Zeitanteil in Prozent¹ / Gesamtsendezeit

Bezüge zu Ostdeutschland	Das Erste	RTL
Berichterstattung über politische Themen	16,0	4,3
Deutschlandbezüge	11,0	3,3
<i>Bezug zu Ostdeutschland²</i>	2,3	0,8
<i>Bezug über den Ereignisort</i>	1,6	0,7
<i>Bezug über Akteure</i>	1,8	0,6
<i>Bezug über Themen/Probleme</i>	0,7	0,1
<i>Kein Bezug zu Ostdeutschland</i>	8,6	2,5
Ausschließlich internationale Bezüge	5,0	1,0
Restliche journalistische Information	25,3	21,0
Restliches Programm³	58,7	74,7
Gesamt	100	100

1 Stichprobenerhebung 2023: vier künstliche Programmwochen. Berechnungsbasis: 24 Stunden pro Tag (3.00-3.00 Uhr).

2 Mehrfachnennungen möglich.

3 Sportsendungen, nonfiktionale Unterhaltung und Reality-TV, fiktionale Unterhaltung, sonstige Sendungen, Werbung und Promotion.

Tabelle 23**Top-20-Länder in der Berichterstattung über politische, wirtschaftliche oder gesellschaftliche Themen**Anzahl der erfassten internationalen Bezüge (abs.)¹

Länder	Das Erste	RTL	Gesamt
USA	681	199	880
Ukraine	690	174	864
Israel, Palästina	610	151	761
Russland	543	116	659
Europäische Union – EU ²	284	65	349
Großbritannien	203	85	288
Frankreich	212	55	267
China	209	23	232
Pauschaler Europa-Bezug	154	57	211
Türkei	145	36	181
Syrien	82	41	123
Polen	91	18	109
Italien	88	20	108
Schweiz	81	25	106
Niederlande	77	28	105
Schweden	84	16	100
Ungarn	57	18	75
Finnland	54	19	73
Iran	66	7	73
Vereinigte Arabische Emirate	52	20	72
Sonstige Länder	1450	364	1814
Gesamt	5913	1537	7450

1 Stichprobenerhebung 2023: vier künstliche Programmwochen.

2 EU als Staatengemeinschaft.

Tabelle 24
Top-20-Länder in der Berichterstattung über politische, wirtschaftliche oder gesellschaftliche Themen

Anzahl der erfassten internationalen Bezüge (abs.)¹

Länder	Nachrichten	Magazine	Sonstige	Gesamt
USA	528	298	54	880
Ukraine	583	238	43	864
Israel, Palästina	506	208	47	761
Russland	461	168	30	659
Europäische Union – EU ²	221	118	10	349
Großbritannien	128	141	19	288
Frankreich	144	102	21	267
China	142	74	16	232
Pauschaler Europa-Bezug	98	77	36	211
Türkei	114	41	26	181
Syrien	65	34	24	123
Polen	60	41	8	109
Italien	41	63	4	108
Schweiz	47	57	2	106
Niederlande	61	37	7	105
Schweden	60	35	5	100
Ungarn	56	17	2	75
Finnland	48	23	2	73
Iran	35	24	14	73
Vereinigte Arabische Emirate	43	28	1	72
Sonstige Länder	1018	631	165	1814
Gesamt	4459	2455	536	7450

1 Stichprobenerhebung 2023: vier künstliche Programmwochen.

2 EU als Staatengemeinschaft.

Tabelle 25
Top-20-Länder in der Berichterstattung über politische Themen

Anzahl der erfassten internationalen Bezüge (abs.)¹

Länder	Das Erste	RTL	Gesamt
Ukraine	603	147	750
Israel, Palästina	589	139	728
Russland	495	112	607
USA	453	83	536
Europäische Union – EU ²	228	49	277
China	171	19	190
Frankreich	145	31	176
Großbritannien	129	41	170
Türkei	127	30	157
Pauschaler Europa-Bezug	94	24	118
Syrien	72	27	99
Polen	82	15	97
Niederlande	54	19	73
Schweden	66	7	73
Ungarn	55	16	71
Vereinigte Arabische Emirate	51	19	70
Iran	57	7	64
Ägypten	45	16	61
Belgien	47	11	58
Finnland	46	12	58
Sonstige Länder	1039	169	1208
Gesamt	4648	993	5641

1 Stichprobenerhebung 2023: vier künstliche Programmwochen.

2 EU als Staatengemeinschaft.

Tabelle 26
Top-20-Länder in der Berichterstattung über politische Themen

Anzahl der erfassten internationalen Bezüge (abs.)¹

Länder	Nachrichten	Magazine	Sonstige	Gesamt
Ukraine	517	193	40	750
Israel, Palästina	494	188	46	728
Russland	428	153	26	607
USA	365	133	38	536
Europäische Union – EU ²	179	88	10	277
China	124	55	11	190
Frankreich	111	47	18	176
Großbritannien	94	64	12	170
Türkei	107	30	20	157
Pauschaler Europa-Bezug	61	37	20	118
Syrien	53	28	18	99
Polen	56	34	7	97
Niederlande	49	19	5	73
Schweden	57	15	1	73
Ungarn	56	15	0	71
Vereinigte Arabische Emirate	43	26	1	70
Iran	35	15	14	64
Ägypten	40	18	3	61
Belgien	38	17	3	58
Finnland	46	10	2	58
Sonstige Länder	813	328	67	1208
Gesamt	3766	1513	362	5641

1 Stichprobenerhebung 2023: vier künstliche Programmwochen.

2 EU als Staatengemeinschaft.

Tabelle 27

Formate der Länderbezüge in der Berichterstattung über politische Themen

Anzahl der erfassten internationalen Bezüge (abs.)¹

Formate	Das Erste	RTL	Gesamt
Nachrichten	3095	671	3766
Magazine	1215	298	1513
Sonstige	338	24	362
Gesamt	4648	993	5641

Tabelle 28
Weltmächte und Regionen in der Berichterstattung
über politische, wirtschaftliche oder gesellschaftliche Themen

Anzahl der erfassten internationalen Bezüge (abs.)¹

Regionen	Das Erste	RTL	Gesamt
Europa	2578	698	3276
Naher und mittlerer Osten ²	1155	301	1456
USA	681	199	880
Russland	543	116	659
Asien ³	190	48	238
China	209	23	232
Amerika ⁴	192	37	229
Afrika	132	27	159
Nordafrika ⁵	104	28	132
Australien, Neuseeland und Ozeanien	55	22	77
Sonstiger Regionen-Bezug	74	38	112
Gesamt	5913	1537	7450

1 Stichprobenerhebung 2023: vier künstliche Programmwochen.

2 Einschl. Türkei, Israel/Palästina und Afghanistan.

3 Ohne Vorderasien, Afghanistan und China.

4 Ohne USA.

5 Marokko, Algerien, Tunesien, Libyen, Ägypten, Westsahara, Mauretanien und Mali.

Tabelle 29
Weltmächte und Regionen in der Berichterstattung
über politische, wirtschaftliche oder gesellschaftliche Themen

Anzahl der erfassten internationalen Bezüge (abs.)¹

Regionen	Nachrichten	Magazine	Sonstige	Gesamt
Europa	1860	1193	223	3276
Naher und mittlerer Osten ²	901	410	145	1456
USA	528	298	54	880
Russland	461	168	30	659
Asien ³	129	89	20	238
China	142	74	16	232
Amerika ⁴	149	63	17	229
Afrika	104	43	12	159
Nordafrika ⁵	74	47	11	132
Australien, Neuseeland und Ozeanien	43	29	5	77
Sonstiger Regionen-Bezug	68	41	3	112
Gesamt	4459	2455	536	7450

1 Stichprobenerhebung 2023: vier künstliche Programmwochen.

2 Einschl. Türkei, Israel/Palästina und Afghanistan.

3 Ohne Vorderasien, Afghanistan und China.

4 Ohne USA.

5 Marokko, Algerien, Tunesien, Libyen, Ägypten, Westsahara, Mauretanien und Mali.

Tabelle 30**Weltmächte und Regionen in der Berichterstattung über politische Themen**Anzahl der erfassten internationalen Bezüge (abs.)¹

Regionen	Das Erste	RTL	Gesamt
Europa	1948	430	2378
Naher und mittlerer Osten ²	1066	252	1318
Russland	495	112	607
USA	453	83	536
China	171	19	190
Amerika ³	139	17	156
Asien ⁴	129	26	155
Nordafrika ⁵	91	24	115
Afrika	86	9	95
Australien, Neuseeland und Ozeanien	36	14	50
Sonstiger Regionen-Bezug	34	7	41
Gesamt	4648	993	5641

1 Stichprobenerhebung 2023: vier künstliche Programmwochen.

2 Einschl. Türkei, Israel/Palästina und Afghanistan.

3 Ohne USA.

4 Ohne Vorderasien, Afghanistan und China.

5 Marokko, Algerien, Tunesien, Libyen, Ägypten, Westsahara, Mauretanien und Mali.

Tabelle 31
Weltmächte und Regionen in der Berichterstattung über politische Themen

Anzahl der erfassten internationalen Bezüge (abs.)¹

Regionen	Nachrichten	Magazine	Sonstige	Gesamt
Europa	1535	690	153	2378
Naher und mittlerer Osten ²	848	341	129	1318
Russland	428	153	26	607
USA	365	133	38	536
China	124	55	11	190
Amerika ³	125	26	5	156
Asien ⁴	109	39	7	155
Nordafrika ⁵	71	38	6	115
Afrika	83	10	2	95
Australien, Neuseeland und Ozeanien	38	12	0	50
Sonstiger Regionen-Bezug	25	15	1	41
Gesamt	3751	1512	378	5641

1 Stichprobenerhebung 2023: vier künstliche Programmwochen.

2 Einschl. Türkei, Israel/Palästina und Afghanistan.

3 Ohne USA.

4 Ohne Vorderasien, Afghanistan und China.

5 Marokko, Algerien, Tunesien, Libyen, Ägypten, Westsahara, Mauretanien und Mali.

Tabelle 32
Topthemen der journalistischen Fernsehinformation

Durchschnittlicher absoluter Zeitumfang pro Tag¹ / Gesamtsendezeit

Topthemen	Das Erste	RTL
Journalistische Informationsangebote mit Bezug zu Topthemen²	4:55	1:34
[Klimaproblematik im weiten Sinn ³]	[1:54]	[0:38]
Ukrainekrise	1:18	0:14
Migration, Integration, Flucht, Asyl	1:01	0:17
Klimawandel, Klimapolitik	0:53	0:15
Energie, Energiepolitik	0:46	0:16
Coronakrise	0:40	0:16
Umwelt, Umweltpolitik	0:39	0:12
Diversität, Rassismus, Genderdebatte	0:36	0:12
Verkehr, Verkehrspolitik	0:31	0:09
Konflikt zwischen Israel u. Palästinensern	0:31	0:06
Digitalisierung, Digitalisierungspolitik	0:20	0:08
Inflation	0:23	0:05
Bundeswehr	0:10	0:01
AfD	0:22	0:03
Landtagswahlen 2023	0:14	0:02
Erdbeben in der Türkei	0:11	0:04
Antisemitismus	0:13	0:01
Heizungsgesetz	0:08	0:02
Urteil des BVerfG zur Schuldenbremse	0:03	0:00
Journalistische Informationsangebote ohne Bezug zu Topthemen⁴	4:23	3:57

1 Stichprobenerhebung 2023: vier künstliche Programmwochen. Berechnungsbasis: 24 Stunden pro Tag (3.00-3.00 Uhr).

2 Mehrfacherfassung: Pro Untersuchungseinheit können mehrere Einzelthemen codiert werden.

3 Klima, Umwelt, Energie, Verkehr.

4 In der Gegenüberstellung von Informationsangeboten mit und ohne Bezugnahme auf Topthemen sind thematisch nicht klassifizierbare Sendungselemente (Gewinnspiele, Moderationen, Vor- und Abspänne etc.) nicht ausgewiesen.

Tabelle 33
Ausgewählte Tophemen 2020 bis 2023
 Zeitanteil in Prozent¹ / Informationssendezeit

Tophemen	Das Erste	RTL
	t ₂₃ =9:55	t ₂₃ =6:04
	t ₂₂ =10:14	t ₂₂ =7:02
	t ₂₁ =10:18	t ₂₁ =6:12
	t ₂₀ =10:24	t ₂₀ =5:04
<hr/>		
Ukraine		
2023	13,0	4,0
2022	29,0	15,7
2021	k.A. ²	k.A.
2020	k.A.	k.A.
Corona		
2023	6,8	4,4
2022	14,7	8,0
2021	37,6	23,1
2020	44,0	33,1
Klimaproblematik im weiten Sinn		
2023	19,2	10,4
2022	23,0	12,2
2021	12,7	5,3
2020	12,5	5,5
Migration		
2023	10,3	4,8
2022	6,1	3,7
2021	3,1	0,6
2020	6,0	2,1

1 Stichprobenerhebung 2020 bis 2023: vier künstliche Programmwochen. Berechnungsbasis: Zeitumfang der journalistischen Informationssendungen pro Tag.

2 Der Ukraine-Bezug wurde vor 2022 nicht als Sondervariable in der Stichprobenerhebung erfasst.

2 Stichprobenkonzept und Stichprobenplan 2023

Die Informationsanalyse im Rahmen der ARD-Programmanalyse beruht auf einer jährlich durchgeführten Stichprobenerhebung. Seit dem Untersuchungsjahr 2019 wird die Programmstichprobe anhand eines Zufallsverfahrens ausgewählt, das im Folgenden beschrieben wird.

Grundgesamtheit

Die Grundgesamtheit der Stichprobenerhebungen sind die linear ausgestrahlten Programmangebote der Programme in einem Kalenderjahr. Die Stichprobenerhebungen repräsentieren die gesamte Sendezeit der Programme, 24 Stunden pro Tag, im jeweiligen Untersuchungszeitraum.

Umfang der Stichprobenerhebung

Der Umfang der Stichprobenerhebung beträgt 28 Programmtage bzw. vier Programmwochen.

Auswahlverfahren

Für die Auswahl der Programmtage wird ein nach Jahresquartalen geschichtetes Zufallsauswahlverfahren verwendet, dessen Resultat vier künstliche Programmwochen sind.⁶

Konkret wird für die Stichprobenziehung in jedem Jahresquartal die Gesamtzahl der Tage durch 7 geteilt. Damit errechnete sich pro Quartal ein Abstand von 13 Tagen zwischen den sieben Stichprobentagen. Der Starttag der Zählung wird pro Jahresquartal zufällig bestimmt: Zuerst wird der letztmögliche Anfangstag der Zählung berechnet und dann der erste Stichprobentag mit der Excel-Funktion „Zufallszahl“ generiert.

Stichprobenplan für das Untersuchungsjahr 2023

Die Ergebnisse dieser Prozedur für das Untersuchungsjahr 2023 sind in den beiden nachfolgenden Übersichten dokumentiert.

Fazit

Auf der Grundlage der Ergebnisse der Sekundäranalyse der AGF-Programmcodierung sind die Programmstrukturen der zwei Programme im Untersuchungsjahr 2023 bekannt. Die Stichprobenerhebung repräsentiert diese Programmstrukturen und in diesem Kontext auch die Programmangebote, die der Sparte der journalistischen Information zugeordnet werden.

⁶ Vgl. Hester, Joe Bob/Elizabeth Dougall: The efficiency of constructed week sampling for content analysis of online news. In: Journalism & Mass Communication Quarterly 84, 2007, S. 811-824; Luke, Douglas A./Charlene A. Caburnay/Elisia L. Cohen: How much is enough? New recommendations for using constructed weeksampling in newspaper content analysis of health stories. In: Communication Methods and Measures 5, 2011, S. 76-91.

Übersicht 1

Informationsanalyse 2023 - Jahresübersicht über den Stichprobenplan¹

	Montag	Dienstag	Mittwoch	Donnerstag	Freitag	Samstag	Sonntag	KW
	26	27	28	29	30	31 Silvester	1 Neujahr	52
Jan	2	3	4	5	6 Hl. Drei Könige	7	8	1
	9	10	11	12	13	14	15	2
	16	17	18	19	20	21	22	3
	23	24	25	26	27	28	29	4
	30	31	1	2	3	4	5	5
Feb	6	7	8	9	10	11	12	6
	13	14	15	16	17	18	19	7
	20 Rosenmontag	21	22	23	24	25	26	8
	27	28	1	2	3	4	5	9
Mär	6	7	8	9	10	11	12	10
	13	14	15	16	17	18	19	11
	20	21	22	23	24	25	26 Sommerzeit	12
	27	28	29	30	31	1	2	13
Apr	3	4	5	6	7 Karfreitag	8	9 Ostern	14
	10 Ostermontag	11	12	13	14	15	16	15
	17	18	19	20	21	22	23	16
	24	25	26	27	28	29	30	17
Mai	1 Tag d. Arbeit	2	3	4	5	6	7	18
	8	9	10	11	12	13	14 Muttertag	19
	15	16	17	18 Himmelfahrt	19	20	21	20
	22	23	24	25	26	27	28 Pfingsten	21
	29 Pfingstmontag	30	31	1	2	3	4	22
Jun	5	6	7	8 Fronleichnam	9	10	11	23
	12	13	14	15	16	17	18	24
	19	20	21	22	23	24	25	25
	26	27	28	29	30	1	2	26
Jul	3	4	5	6	7	8	9	27
	10	11	12	13	14	15	16	28
	17	18	19	20	21	22	23	29
	24	25	26	27	28	29	30	30
	31	1	2	3	4	5	6	31
Aug	7	8	9	10	11	12	13	32
	14	15	16	17	18	19	20	33
	21	22	23	24	25	26	27	34
	28	29	30	31	1	2	3	35
Sep	4	5	6	7	8	9	10	36
	11	12	13	14	15	16	17	37
	18	19	20	21	22	23	24	38
	25	26	27	28	29	30	1	39
Okt	2	3 Dt. Einheit	4	5	6	7	8	40
	9	10	11	12	13	14	15	41
	16	17	18	19	20	21	22	42
	23	24	25	26	27	28	29 Winterzeit	43
	30	31 Reformationst.	1 Allerheiligen	2	3	4	5	44
Nov	6	7	8	9	10	11	12	45
	13	14	15	16	17	18	19	46
	20	21	22	23	24	25	26	47
	27	28	29	30	1	2	3 1. Advent	48
Dez	4	5	6	7	8	9	10	49
	11	12	13	14	15	16	17	50
	18	19	20	21	22	23	24 Heiligabend	51
	25 Weihnachten	26 Weihnachten	27	28	29	30	31 Silvester	52

¹ Die 28 Stichprobentage sind grün markiert

Übersicht 2
Stichprobenplan 2023: Vier künstliche Wochen¹

1. Quartal			2. Quartal			3. Quartal			4. Quartal		
KW	Datum	Tag	KW	Datum	Tag	KW	Datum	Tag	KW	Datum	Tag
02	11.01	Mi.	14	03.04	Mo.	27	06.07	Do.	41	10.10	Di.
04	24.01	Di.	15	16.04	So.	29	19.07	Mi.	43	23.10	Mo.
06	06.02	Mo.	17	29.04	Sa.	31	01.08	Di.	44	05.11	So.
07	19.02	So.	19	12.05	Fr.	33	14.08	Mo.	46	18.11	Sa.
09	04.03	Sa.	21	25.05	Do.	34	27.08	So.	48	01.12	Fr.
11	17.03	Fr.	23	07.06	Mi.	36	09.09	Sa.	50	14.12	Do.
13	30.03	Do.	25	20.06	Di.	38	22.09	Fr.	52	27.12	Mi.

¹ Ein Stichprobentag (24h) ist definiert von 3 Uhr bis 3 Uhr des Folgetages.

3 Reliabilität der Beitragscodierung für die Informationsanalyse 2023

Im Rahmen der Informationsanalyse werden die Inhalte der journalistischen Informationssendungen detailliert untersucht. Entscheidend für die methodische Qualität dieser Analysen ist, dass die drei Mitarbeiterinnen und Mitarbeiter, die das Fernsehmaterial auswerten, das Untersuchungsinstrument gleich anwenden. Um das zu überprüfen, wurden im Untersuchungsjahr 2023 zwei Reliabilitätstests durchgeführt, der erste direkt im Anschluss an die Schulungsphase im März 2024, der zweite im August 2024.

Für die Auswertung der Tests wurde der von Benjamin Fretwurst eingeführte Kennwert >Lotus< verwendet.⁷ Es handelt sich dabei um einen einfach interpretierbaren Reliabilitätskoeffizienten, mit dem die InterCoderreliabilität für mehr als zwei Codierende und sämtliche Skalenniveaus ermittelt werden kann. Der Koeffizient drückt die „prozentuale Übereinstimmung aller Codierenden mit dem am häufigsten codierten Wert pro Fall“⁸ aus.

Im Fall der auf journalistische Informationssendungen im Fernsehen bezogenen Beitragsanalyse ist die Reliabilität (1) bei der Bildung der Untersuchungseinheiten von derjenigen (2) bei der inhaltlichen Codierung zu unterscheiden. Die Ergebnisse der Tests werden in den beiden nachfolgenden Übersichten dokumentiert:

(1) Im Untersuchungsjahr 2023 betrug die durchschnittliche Übereinstimmung der drei Codiererinnen und Codierer bei der Bildung der Untersuchungseinheiten beim ersten Test 97,7 und beim zweiten Test 97,2 Prozent.

(2) Für die Codierung der einzelnen Variablen der Beitragsanalyse wurden im ersten Test Übereinstimmungen zwischen den drei Codierern und Codiererinnen von mindestens 95,0 Prozent ermittelt, im zweiten Test waren es 94,0 Prozent. Bezogen auf alle Variablen ergaben sowohl der erste als auch der zweite Test eine durchschnittliche Übereinstimmung zwischen den drei Codierern und Codiererinnen von 99,0 Prozent.

7 Vgl. Fretwurst, Benjamin: Reliabilität und Validität von Inhaltsanalysen. Mit Erläuterungen zur Berechnung des Reliabilitätskoeffizienten >Lotus< mit SPSS. In: Wirth, Werner/Katharina Sommer/Martin Wettstein/Jörg Matthes (Hrsg.): Qualitätskriterien in der Inhaltsanalyse. Köln 2015, S. 176-203.

8 Ebda., S. 184.

Reliabilitätstest zur Beitragscodierung¹ (März 2024)

Bildung unterschiedlicher Beiträge	n = 60	Anzahl Abweichungen von der Mehrheit der Codierer/Codiererinnen		
		Cod. 1	Cod. 2	Cod. 3
		3	0	1
		Anzahl Abweichungen bei der Zeit >5 Sek.		
		0	1	1
		Durchschnittliche Übereinstimmung ohne jeweiligen Cod.		
Durchschnittliche Übereinstimmung	97,7	99,1	96,6	97,5
Vorgegebene Beiträge pro Codierer*in	n = 56	λ pro Codierer/Codiererin		
Anzahl Codierungen (3 Codierer*innen)	n = 1556			
Übereinstimmungen (in Prozent)	λ ¹	Cod. 1	Cod. 2	Cod. 3
B5 Beitragstyp	100,0	100,0	100,0	100,0
B6 Hinweis auf digitale Zusatzangebote	100,0	100,0	100,0	100,0
B10 Erste Journalistische Darstellungsform	100,0	100,0	100,0	100,0
B10a Zweite Journalistische Darstellungsform	99,0	97,0	100,0	100,0
B11 Anzahl der journalistischen Darstellungsformen in UE	100,0	100,0	100,0	100,0
B12a Nicht politische vs. politische Themenbereiche	97,0	98,0	96,0	98,0
B12b Deutsche vs. Internationale Politik	97,0	98,0	96,0	98,0
B13 Politik mit Deutschlandbezug	99,0	98,0	100,0	100,0
B20 Nicht politische Themenbereiche	95,0	93,0	93,0	98,0
B20a Pol. Randaspekt in nicht-politischen Themenbereichen	97,0	93,0	98,0	100,0
Bk5 Thematisierung von Migration, Flüchtlingspolitik etc.	100,0	100,0	100,0	100,0
Bk6 Thematisierung von Klimawandel, Klimapolitik etc.	98,0	93,0	100,0	100,0
Bk7 Thematisierung von Umweltgefährdung, Umweltpolitik etc.	98,0	98,0	96,0	100,0
Bk8 Thematisierung von Energie, Energiepolitik etc.	99,0	100,0	98,0	98,0
Bk9 Thematisierung von Verkehr, Verkehrspolitik etc.	99,0	98,0	100,0	100,0
Bk10 Thematisierung von Digitalisierung, Digitalisierungspolitik	100,0	100,0	100,0	100,0
Bk11 Thematisierung von Diversität-, Rassismus-, Genderdebatte	99,0	98,0	100,0	98,0
Bt2 Thematisierung der AfD	99,0	100,0	98,0	100,0
Bt3a Thematisierung des Heizungsgesetzes	100,0	100,0	100,0	100,0
Bt3b Thematisierung des BVerfG-Urteils zur Schuldenbremse	100,0	100,0	100,0	100,0
Bt4b Thematisierung einer Landtagswahl 2023	99,0	98,0	100,0	100,0
Bt5 Thematisierung des Coronavirus	100,0	100,0	100,0	100,0
Bt6 Thematisierung des Erdbebens in der Türkei	100,0	100,0	100,0	100,0
Bt7a Thematisierung des Konflikts Israel/Palästinenser	100,0	100,0	100,0	100,0
Bt7b Thematisierung von Antisemitismus	100,0	100,0	100,0	100,0
Bt8 Thematisierung der Ukraine	99,0	100,0	98,0	100,0
Bt9 Thematisierung der Inflation	99,0	98,0	100,0	100,0
Bt10 Thematisierung der Bundeswehr	100,0	100,0	100,0	100,0
B29 Aktualität	99,0	98,0	100,0	100,0
B30 Deutschlandbezug vs. internationaler Bezug	97,0	91,0	100,0	100,0
B31a Bezug auf Ostdeutschland: Ereignisort	98,0	93,0	100,0	100,0
B31b Bezug auf Ostdeutschland: Akteur*innen	98,0	100,0	100,0	93,0
B31c Bezug auf Ostdeutschland: Themen/Probleme	98,0	100,0	93,0	100,0
B32 Bezug auf nicht-deutsche Länder, Institut., Regionen	99,0	100,0	96,0	100,0
Durchschnittliche Übereinstimmung	99,0	98,0	99,0	99,0

1 Reliabilitätskoeffizient λ (Lotus) nach Fretwurst = durchschnittliche Übereinstimmung

Reliabilitätstest zur Beitragscodierung¹ (August 2024)

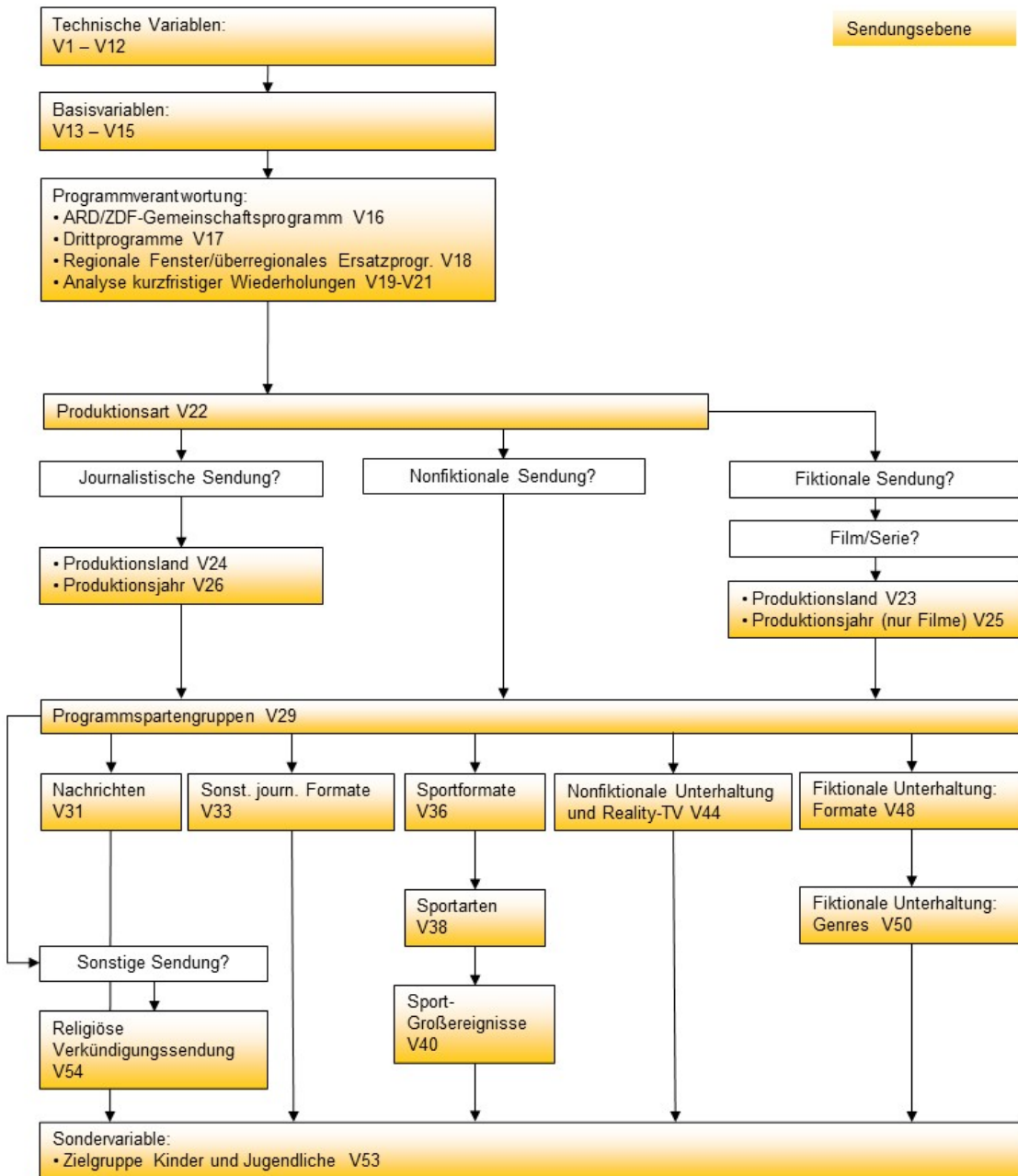
Bildung unterschiedlicher Beiträge	n = 86	Anzahl Abweichungen von der Mehrheit der Codierer/Codierenden		
		Cod. 1	Cod. 2	Cod. 3
		3	4	0
		Anzahl Abweichungen bei der Zeit >5 Sek.		
		1	0	2
		Durchschnittliche Übereinstimmung ohne jeweiligen Cod.		
Durchschnittliche Übereinstimmung	97,2	97,6	98,2	95,9
Vorgegebene Beiträge pro Codierer*in	n = 78	λ pro Codierer/Codiererin		
Anzahl Codierungen (3 Codierer*innen)	n = 2203			
Übereinstimmungen (in Prozent)	λ ¹	Cod. 1	Cod. 2	Cod. 3
B5 Beitragstyp	100,0	100,0	100,0	100,0
B6 Hinweis auf digitale Zusatzangebote	100,0	100,0	100,0	100,0
B10 Erste Journalistische Darstellungsform	97,0	97,0	94,0	100,0
B10a Zweite Journalistische Darstellungsform	99,0	99,0	100,0	98,0
B11 Anzahl der journalistischen Darstellungsformen in UE	99,0	99,0	100,0	98,0
B12a Nicht politische vs. politische Themenbereiche	99,0	100,0	97,0	100,0
B12b Deutsche vs. Internationale Politik	97,0	98,0	96,0	98,0
B13 Politik mit Deutschlandbezug	97,0	98,0	96,0	98,0
B20 Nicht politische Themenbereiche	94,0	95,0	87,0	100,0
B20a Pol. Randaspekt in nicht-politischen Themenbereichen	97,0	100,0	94,0	98,0
Bk5 Thematisierung von Migration, Flüchtlingspolitik etc.	99,0	98,0	100,0	100,0
Bk6 Thematisierung von Klimawandel, Klimapolitik etc.	99,0	99,0	100,0	100,0
Bk7 Thematisierung von Umweltgefährdung, Umweltpolitik etc.	96,0	98,0	90,0	100,0
Bk8 Thematisierung von Energie, Energiepolitik etc.	99,0	98,0	98,0	100,0
Bk9 Thematisierung von Verkehr, Verkehrspolitik etc.	98,0	97,0	100,0	98,0
Bk10 Thematisierung von Digitalisierung, Digitalisierungspolitik	100,0	100,0	100,0	100,0
Bk11 Thematisierung von Diversität-, Rassismus-, Genderdebatte	98,0	97,0	98,0	98,0
Bt2 Thematisierung der AfD	100,0	100,0	100,0	100,0
Bt3a Thematisierung des Heizungsgesetzes	100,0	100,0	100,0	100,0
Bt3b Thematisierung des BVerfG-Urteils zur Schuldenbremse	99,0	100,0	98,0	100,0
Bt4b Thematisierung einer Landtagswahl 2023	99,0	100,0	97,0	100,0
Bt5 Thematisierung des Coronavirus	99,0	100,0	100,0	98,0
Bt6 Thematisierung des Erdbebens in der Türkei	100,0	100,0	100,0	100,0
Bt7a Thematisierung des Konflikts Israel/Palästinenser	100,0	100,0	100,0	100,0
Bt7b Thematisierung von Antisemitismus	100,0	100,0	100,0	100,0
Bt8 Thematisierung der Ukraine	99,0	100,0	98,0	100,0
Bt9 Thematisierung der Inflation	99,0	98,0	98,0	100,0
Bt10 Thematisierung der Bundeswehr	100,0	100,0	100,0	100,0
B29 Aktualität	96,0	95,0	100,0	94,0
B30 Deutschlandbezug vs. internationaler Bezug	97,0	98,0	92,0	100,0
B31a Bezug auf Ostdeutschland: Ereignisort	97,0	100,0	90,0	100,0
B31b Bezug auf Ostdeutschland: Akteur*innen	97,0	100,0	100,0	92,0
B31c Bezug auf Ostdeutschland: Themen/Probleme	97,0	100,0	90,0	100,0
B32 Bezug auf nicht-deutsche Länder, Institut., Regionen	95,0	94,0	92,0	98,0
Durchschnittliche Übereinstimmung	99,0	99,0	97,0	99,0

¹ Reliabilitätskoeffizient λ (Lotus) nach Fretwurst = durchschnittliche Übereinstimmung

4 Codebücher

4.1 Codeplan zur Sendungsanalyse der Stichprobenerhebung 2023

Systematik der Codierung der Sendungsanalyse der Stichprobenerhebung



Technische Variablen

id_sdg ID der UE

V1 Programm

1 ARD

3 RTL

V2 Sendetag

V3 Sendemonat

V4 Sendejahr

V5 Beginn der Untersuchungseinheit – Stunde

V6 Beginn der Untersuchungseinheit – Minute

V7 Beginn der Untersuchungseinheit – Sekunde

V8 Ende der Untersuchungseinheit – Stunde

V9 Ende der Untersuchungseinheit – Minute

V10 Ende der Untersuchungseinheit – Sekunde

V12 Codierteam

21 Coder:in 1

22 Coder:in 2

23 Coder:in 3

Basisvariablen

V13 Titel der Sendung/Kurzbezeichnung der UE

(alphanumerisch)

V14 1. Filter: Einordnung der Untersuchungseinheit

Redaktionelles Angebot

11 Redaktionelle Sendung/redaktioneller Sendungsteil

12 Gameshow mit Werbung

Werbung und Teleshopping

21 Werbeblock

22 Teleshopping/sonstige Werbeform

⇒ Ende

Restliches Programm

31 Programmpromotion

32 Sonstiges

⇒ Ende

V15 Netto-Sendungsanteile

- 1 Erster Teil einer unterbrochenen Sendung
- 2 Mittlerer Teil einer unterbrochenen Sendung
- 3 Letzter Teil einer unterbrochenen Sendung
- 4 Ununterbrochene Sendung

Programmverantwortung und kurzfristige Wiederholungen**V16 ARD/ZDF-Gemeinschaftsprogramm**

- 0 Trifft nicht zu
- 1 ARD-Sendung im ARD/ZDF-Gemeinschaftsprogramm
- 2 ZDF-Sendung im ARD/ZDF-Gemeinschaftsprogramm

V17 RTL: Drittprogramme

- 0 Trifft nicht zu
- 1 Trifft zu

V18 RTL: regionale Fenster/überregionales Ersatzprogramm

- 0 Trifft nicht zu
- 1 Überregionales Ersatzprogramm für regionales Fenster

V19 Analyse kurzfristiger Wiederholungen

- 0 Trifft nicht zu (= Erstsendung) ⇒ V22
- 1 Erstsendung beginnt max. 24 Std. vor der Wiederholung ⇒ V20
- 2 Erstsendung beginnt max. 7 Tage vor der Wiederholung ⇒ V22
- 9 Nicht zu ermitteln ⇒ V22

V20 Wiederholung am selben Untersuchungstag (3–3 Uhr)

- 0 Nein ⇒ V22
- 1 Ja – Erstsendung und Wiederholung vollständig (=ID der Erstsendung vorhanden) ⇒ V21
- 2 Ja – Erstsendung und/oder Wiederholung unvollständig ⇒ V22

V21 ID der Untersuchungseinheit der Erstsendung ⇒ Ende**Produktionscharakteristik****V22 Produktionsart**

bei V29<20 ⇒ V24
 bei V29=20, 30, 50 ⇒ V29

- 1 Eigen-, Auftrags- oder Koproduktion
- 2 Kaufproduktion
- 9 Sonstige Produktionen

V23 Produktionsland: *Serien und Filme*

bei V48>1 ⇒ V25
 bei V48=1 ⇒ V29

- 1 Deutsche Produktionen
- 2 Sonstige europäische Produktionen
- 3 US-amerikanische Produktionen
- 4 Sonstige nicht europäische Produktionen
- 7 Sonstiges

V24	Produktionsland: <i>Journalistische Formate</i>	⇒ V26
1	Deutsche Produktionen	
2	Sonstige europäische Produktionen	
3	US-amerikanische Produktionen	
4	Sonstige nicht europäische Produktionen	
7	Sonstiges	
V25	Produktionsjahr: <i>Spielfilme</i>	⇒ V29
....	Vierstellige Jahresangabe	
9999	Nicht zu ermitteln	
V26	Produktionsjahr: <i>Journalistische Formate</i>	
....	Vierstellige Jahresangabe	
9999	Nicht zu ermitteln	

Programmcharakteristik

V29	2. Filter: Programmspartengruppen	
[10	Journalistische Informationsangebote]	
11	Nachrichten	⇒ V31
12	Sonstige journalistische Formate	⇒ V33
20	Sport	⇒ V36
30	Nonfiktionale Unterhaltung und Reality-TV	⇒ V44
40	Fiktionale Unterhaltung	⇒ V48
50	Sonstiges	⇒ V53
V31	Nachrichten	⇒ V53
	<u>Hauptnachrichtensendungen</u>	
01	Hauptnachrichtensendung	
02	Wetternachrichten nach der Hauptnachrichtensendung	
	<u>Sonstige Nachrichtenformate</u>	
11	Thematisch universelle Schlagzeilen/Kurznachrichten	
12	Thematisch universelle Nachrichtensendung ≥ 6 Min.	
13	Thematisch universelles Nachrichtenmagazin	
14	Eigenständige Wetternachrichtensendung	
15	Wetternachrichten nach thematisch universeller Nachrichtensendung	
16	Wirtschafts-/Börsen-Nachrichten	
17	Regionalnachrichten	
19	Sonstiges	
	<u>Nachrichten in Tageszeitmagazinen</u>	
21	Thematisch universelle Schlagzeilen/Kurznachrichten	
22	Thematisch universelle Nachrichtensendung ≥ 6 Min.	
24	Eigenständige Wetternachrichtensendung	
25	Wetternachrichten nach universeller Nachrichtensendung	
26	Wirtschafts-/Börsen-Nachrichten	
99	Sonstiges	

V33	Sonstige journalistische Formate	⇒ V53
	<u>Magazinsendungen</u>	
11	Frühstücksfernsehen (ohne Nachrichten)	
12	Boulevardmagazin	
13	Tageszeitmagazin	
14	Service- und Ratgebermagazin	
15	Politik-/Wirtschafts-/Kulturmagazin	
19	Sonstiges allgemeines Magazin	
	<u>Reportagen/Dokumentationen/Übertragungen</u>	
21	Reportage, Bericht, Dokumentation	
22	(Live-)Übertragung (ohne Sport)	
	<u>Interview- und Talkformate</u>	
31	Talk-, Interview-, Diskussionsformat (inkl. Talk-Magazin)	
	<u>Sonstiges</u>	
99	Sonstige Formate [hier auch historische Nachrichten, z. B. Tagesschau vor 30 Jahren)	
V36	Sport-Formate	⇒ V38
1	Sportnachrichten	
2	Sportmagazinsendung	
3	Sportübertragung (Sport live)	
4	Sportreportage/Dokumentation	
9	Sonstiges	
V38	Sportarten	⇒ V40
1	Fußball	
2	Handball	
3	Basketball	
4	Eishockey	
5	Wintersport	
6	Motorsport	
7	Radsport	
8	Tennis	
9	Sonstiges/Verschiedenes	
V40	Sport-Großereignisse	⇒ V53
0	Trifft nicht zu	
11	Olympische Spiele	
12	Weltmeisterschaft	
13	Europameisterschaft	
14	Confederations Cup	
15	Champions League	
16	Europa League	
17	Bundesliga	
18	DFB-Pokal	
19	Weltcup	

V44 Nonfiktionale Unterhaltung und Reality-TV ⇒ V53

Nonfiktionale Unterhaltung

- 11 Show, Nummernprogramm und sonstige Show- und Quizformate
- 12 Retro-/Rankingshow
- 13 Gameshow mit Werbung
- 14 Satire, Kabarett, Comedy, Kleinkunst
- 15 Bühne/Aufführung
- 16 Musik (Konzert/Videoclips)
- 19 Sonstiges

Reality-TV

Narrative und performative Formate

- 21 Daily Talk
- 22 Doku-Soap
- 23 Coaching
- 24 Real-Life-Inszenierung
- 25 Castingshow

Gescriptete Formate

- 31 Gescriptete Gerichtsshow
- 32 Gescriptete Doku-Soap

V48 Fiktionale Unterhaltung: Formate ⇒ V50

- 1 Fernsehserie (inkl. Daily Soap, Telenovela)
- 2 Fernsehfilm, Fernsehspiel, TV-Movie
- 3 Kinospielefilm
- 4 Kurzfilm
- 9 Sonstiges

V50 Fiktionale Unterhaltung: Genres ⇒ V53

- 1 Spannung
- 2 Komödie
- 3 Unterhaltung
- 4 Erotik
- 5 Drama/Zeitkritik
- 6 Animationsformate
- 9 Sonstiges

Sondervariablen

V53 Zielgruppe Kinder und Jugendliche

- 0 Trifft nicht zu
- 1 Trifft zu

V54 Religiöse Verkündigungssendung

- 0 Trifft nicht zu
- 1 Trifft zu

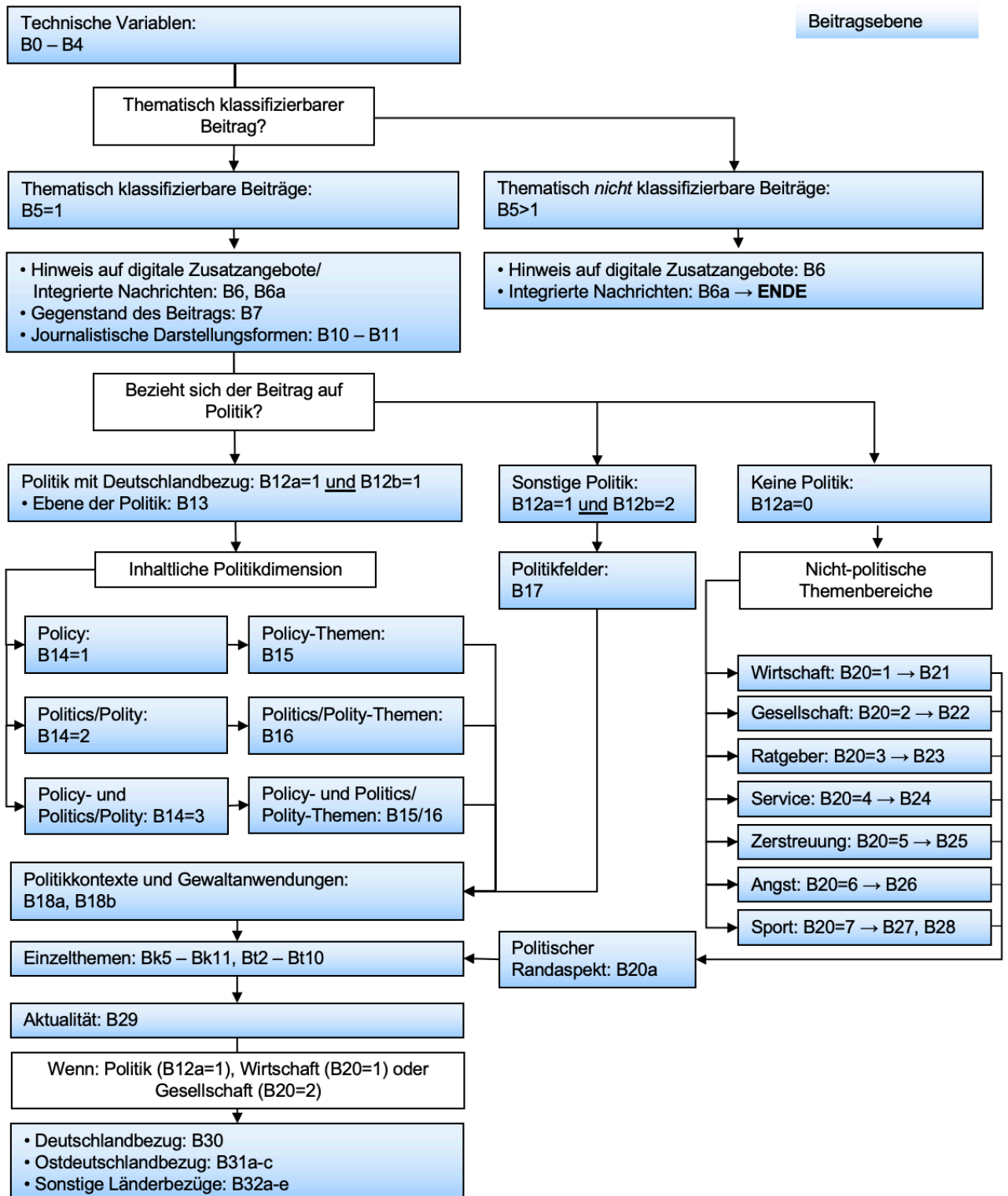
AGF-Codeplan

V 1 Programmsparte		V 3 Non-Fiction-Thema	
10 Non-Fiction	100 Politik/Wirtschaft	230 Kunst/Design/Architektur	400 Gesellschaft
11 Information	110 Politik	231 Freie Plastik/Malerei	410 Rechts/Kriminalität
12 Sport	111 Politik Inland	232 Design	411 Rechtssprechung
13 Unterhaltung	112 Politik Ausland	233 Fotografie	412 Rechtsergehen
20 Fiction	113 Wahlen/Demokratie	234 Architektur	419 Rechts/Kriminalität allg.
30 Werbung	119 Politik allg.	235 Städtebau/Denkmalschutz	420 Unfall/Katastrophen
40 Anders	120 Wirtschaft und Soziales	239 Kunst/Design/Architektur allg.	421 Naturkatastrophen
	121 Arbeitswelt	240 Brautdium	422 Unfall/gesell. Relevanz
	129 Wirtschaft/Soziales allg.	241 Reg.- Brautdium/Stadtkultur	423 Unglück/Einzelschicksal
	130 Umwelt/Ökologie/Verkehr	242 Fremde Kulturen	429 Unfall/er/Katastrophen allg.
	131 Verkehr/Auto	243 Karneval/Fasnacht	430 Gesell./soziale Problematik
	132 Energieversorgung	249 Brautdium allg.	431 Einzelfall
	133 Industrie/Produktion	250 Religion/Kirche	432 Soziale Gruppen
	139 Umwelt allg.	251 Religionen	433 Ethische Gruppen
	140 Geschichte	252 Sekten	434 Affären/Skandale
	141 Geschichte 1933-1945	259 Religion allg.	439 Gesellschaftliche/soziale Problematik allg.
	142 Zeitgeschichte (ab 1945)	260 Musik	440 Alltag
	149 Geschichte allg.	261 Schlager	441 Verbraucherfragen
	150 Krimi/Konflikt/Unruhen	262 Rock/Pop/Folk	442 Ernährung/Küche
	151 Kriege/International	265 Volksmusik	443 Schule/Ausbildung/Beruf/Berufsalang
	152 Konflikte/Bürgerkriege	266 Chansons/Lieder	444 Model/Kosmetik/Schönheit
	153 Terrorismus/Krawalle	268 Erste Musik	445 Lifestyle/Personality
	159 Krieg/Konflikte/Unruhen allg.	269 Musik allg./Musicals	446 Bauen/Einrichten[Do it yourself]
	199 Politik/Wirtschaft allg.	299 Kultur allg.	449 Alltag allg.
	200 Kultur	300 Natur/Wissenschaft	450 Freizeit
	210 Medien	310 Natur/Geographie	451 Freizeit/hobby
	211 Kino/Film/Video	311 Tiere	452 Sport zum Wilmachen
	212 Radio und Fernsehen	312 Pflanzen	453 Zirkus/Varité
	213 Werbung	214 Primredien	454 Slapstick/Comedy/Tunor
	214 Printmedien	215 MultimedialeComputer/Telekommunikation	455 Randgebiete [Esoterk...]
	215 MultimedialeComputer/Telekommunikation	219 Medien allg.	456 Tourismus/Reise
	219 Medien allg.	319 Natur/Geographie allg.	459 Freizeit allg.
	320 Teleshopping/ Sonstige Werbetormen	320 Wissenschaft/Forschung/ Technologie	460 Partnerschaft/Familie/ zwschenn. Beziehungen
	410 Programmpräsentation	321 Gesundheits/medizin	461 Erotik/Sexualität
	420 Dauerprogramm	322 Technologie	462 Partnerschaft
	430 Videotext	323 Zukunft	463 Kinder
	440 Gewinnzahlen	329 Sprachen	464 Jugend
	450 Spots	229 Literatur/Theater/Sprachen allg.	465 Zwschenn. Beziehungen Partnerschaft/Familie allg.
	910 Sonstiges	399 Natur/Wissenschaft allg.	499 Gesellschaft allg.
			500 Sport
			510 Ballsportarten
			511 Fußball
			512 Tennis
			513 Handball
			514 Basketball
			515 Volleyball/Beachvolleyball
			516 Feldhockey
			517 Tischtennis
			518 American Football
			519 Baseball
			521 Rugby
			522 Golf
			528 Sonst. Ballsportarten
			529 Ballsportarten allg.
			530 Wintersport
			531 Ski alpin
			532 Ski nordisch
			533 Eishockey
			534 Eiskunstlauf/Eistanz
			535 Bob/Rodeln
			536 Skispringen
			537 Biathlon
			538 Sonst. Wintersportarten
			539 Wintersport allg.
			540 Leichtathletik
			541 Hochsprung
			542 Marathon
			548 Sonstige Leichtathletik-Disziplinen
			549 Leichtathletik allg.
			550 Motorsport
			551 Formel 1
			552 Sonstige Automobilmotorsportarten
			553 Sonst. Motorradmotorsportarten
			554 Motocross
			555 Speedway/ Eisspeedway
			556 Rallye
			558 Sonstige Motorsportarten
			559 Motorsport allg.
			560 Kampfsportarten
			561 Boxen
			562 Ringen
			563 Fechten
			564 Kickboxen
			568 Sonstige Kampfsportarten
			569 Kampfsport allg.
			570 Wassersport
			571 Schwimmen/Turnspringen
			572 Wasserball
			573 Rudern
			574 Segeln
			575 Wasserski
			578 Sonst. Wassersportarten
			579 Wassersport allg.
			580 Sonst. Sportarten
			581 Turnen
			582 Rhyth. Sportgymnastik
			583 Radsport
			584 Reitsport/Pardesport
			585 Triathlon
			586 Tanzen
			587 Kraftsport/Gewichtheben
			588 Billard/Smoker
			589 Bowling/Kegeln
			591 Wrestling
			592 Bodybuilding
			593 Aerobic
			596 Fun-/Extremesport
			597 Snowsport/Entertainment
			598 Sonst. Sportarten
			599 Sport allg.
			900 Multithematische Sendungen
			920 alle Themen
			940 Politik/Wirtschaft/ Gesellschaft
			950 Kultur/Wissenschaft

Juli 2012

4.2 Codeplan zur Beitragsanalyse journalistischer Informationsangebote 2023

Informationsanalyse 2023: Systematik der Beitragscodierung



Technische Variablen

B0 Codierteam/Beitrag

- 21 Coder:in 1
- 22 Coder:in 2
- 23 Coder:in 3

B1 Laufende Beitragsnummer pro Sendungsteil

Beginn des Beitrags

- B2 Beginn des Beitrags: Stunde
- B3 Beginn des Beitrags: Minute
- B4 Beginn des Beitrags: Sekunde

Basisvariablen

B5 Beitragstyp

⇒ B6

- 1 Thematisch klassifizierbarer Beitrag (mind. 3 Sek.)
Thematisch nicht klassifizierbar:
- 2 Unterhaltungsbeitrag, unterhaltende Einlage etc.
- 3 Gewinnspiele, Votings, Mitmach-Aktionen
- 4 Moderation, Vorspann/Abspann, Themenüberblick, Programmwerbung etc.

B6 Hinweis auf digitale Zusatzangebote

⇒ B6a

- 0 Kein Hinweis
- 1 Hinweis auf digitale Zusatzangebote des Senders/der Sendung
- 2 Aufruf an das Publikum, sich in den sozialen Netzwerken über die Sendeinhalte auszutauschen (Social TV – 1. Stufe)
- 3 Aufruf an das Publikum, durch Online-Interaktion Teil der Sendung zu werden (Social TV – 2. Stufe)

B6a Beitrag ist Teil einer integrierten Nachrichtensendung/ eines Nachrichtenblocks

bei B5=1 ⇒ B7
bei B5>1 ⇒ Bemerk

- 0 Trifft nicht zu
- 1 Trifft zu

Beitragsgegenstand

B7 **Gegenstand des Beitrags/Kurzbezeichnung** ⇒ **B10**
(alphanumerisch)

Darstellungsformen

B10 **1. Journalistische Darstellungsform in der UE** ⇒ **B10a**

- 1 Sprechernachricht
- 2 Nachricht im Film („NIF“)
- 3 Film-Beitrag
- 4 Reportage/Dokumentation
- 5 Reporter vor Ort
- 6 Interview/Talk
- 7 Glosse/Satire
- 8 Kommentar
- 9 Erklärstück
- 11 Studio: Aktivitäten, Moderationen etc.
- 12 Wetter
- 99 Sonstige

B10a **2. Journalistische Darstellungsform in der UE** ⇒ **B11**

- 0 Trifft nicht zu (UE besteht nur aus einer journalistischen Darstellungsform)
- 1-99 Codes analog zu B10

B11 **Anzahl der journalistischen Darstellungsformen in der UE** ⇒ **B12**

Themenstrukturanalyse

B12a **Politik vs. andere Themenfelder**

- 0 Anderes Themenfeld ⇒ **B20**
- 1 Politik ⇒ **B12b**

B12b **Deutsche Politik/Politik mit Deutschlandbezug vs. internationale Politik**

- 1 Deutsche Politik/Politik mit Deutschlandbezug ⇒ **B13**
- 2 Internationale Politik ⇒ **B17**

B13 **Deutsche Politik/Politik mit Deutschlandbezug: Ebene** ⇒ **B14**

- 1 Bundespolitik
- 2 Länder-/Regional-/Kommunalpolitik

B14 **Deutsche Politik/Politik mit Deutschlandbezug: Inhaltliche Dimension**

- 1 Policy-Bezug ⇒ **B15**
- 2 Politics/Polity-Bezug ⇒ **B16**
- 3 Policy- und Politics/Polity-Bezug ⇒ **B15/B16**

B15 Deutsche Policy-Themen: Sachpolitikbei B14=3 ⇒ B16
bei B14=1 ⇒ B18a

- 000 kein Bezug zu deutschen Policy-Themen
- 100 Außenpolitik
- 110 Dt. Europapolitik (s. Länderliste)
- 111 Dt. EU-Politik (bezogen auf die Binnen- und Außenpolitik der EU)
- 112 Politische Beziehungen Dtlnds. zu EU-Ländern und vice versa
- 113 Politische Beziehungen Dtlnds. zu sonstigen europäischen Ländern und vice versa
- 114 Politische Beziehungen Dtlnds. zu sonstigen eur. Organisationen und vice versa (soweit nicht EU, z. B. Europarat)
- 120 Dt. internationale Politik
- 121 Politische Beziehungen Dtlnds. zu nicht europäischen Ländern und vice versa
- 122 Politische Beziehungen Dtlnds. zu internat. [=nicht exklusiv europ.] Organisationen und vice versa (UNO, Sicherheitsrat, UNESCO, WTO, NATO, OSZE etc.)
- 130 Verteidigungspolitik
- 131 Bundeswehr: Struktur/Personal/Ausrüstung/Status
- 132 Auslandseinsätze
- 140 Innen-, Justiz- und Ausländerpolitik
- 141 Innere Sicherheit (vs. Extremismus, Terrorismus, Verbrechen- und Kriminalität)
- 142 Zuwanderung, Asyl, Fluchtthematik, Integration
- 143 Justiz, Verbraucherschutz
- 150 Finanzpolitik
(Haushaltspolitik, Staatsfinanzen, Steuern, Zinsen, Währungspolitik)
- 160 Wirtschaftspolitik
- 161 Wirtschaftsförderung, Banken, Mittelstand, Wettbewerbsaufsicht, Außenhandel etc.
- 162 Waffenexporte
- 170 Infrastruktur-, Energie- und Umweltpolitik
- 171 Wohnungsbaupolitik (Wohnungsbau, Wohnkosten, Mieten etc.)
- 172 Verkehrs- und Mobilitätspolitik
(Verkehrsmittel, Verkehrswege, CO2, Diesellaffäre, Feinstaub, E-Mobilität etc.)
- 173 Post-, Telekommunikations- und Medienpolitik
- 174 Digitalisierungspolitik
- 175 Energiepolitik (Energieressourcen, Energiegewinnung, Energiedistribution, Energieverbrauch)
- 176 Umwelt- und Artenschutzpolitik
- 177 Landwirtschaftspolitik
- 178 Klimaschutzpolitik
- 180 Sozialpolitik
- 181 Renten
- 182 Altersarmut
- 183 Familie, Jugend/Kinder, Frauen, Gleichstellung
- 190 Arbeitsmarktpolitik
- 191 Arbeitslosigkeit, Beschäftigung, Hartz IV
- 192 Lohnpolitik, Mindestlohn

- 65 Gedenktage (politische Schlüsselereignisse/BRD)
- 66 Nachrufe (verstorbene Politikerinnen und Politiker/BRD)
- 99 Sowohl Politics- als auch Polity-Themen

B17 „Sonstige Politik“ = kein Deutschlandbezug ⇒ B18a

- 10 Europapolitik (s. Länderliste)
- 11 Binnen- und Außenpolitik der EU
- 12 Innen-, bi-, multi- und internat. Politik einzelner EU-Länder
- 13 Innen-, bi-, multi- und internat. Politik sonstiger europäischer Länder
- 14 Politik europäischer Organisationen (soweit nicht EU)
- 20 Internationale Politik
- 21 Innen-, bi-, multi- und internat. Politik nicht europäischer Länder
- 22 Politik internationaler [=nicht exklusiv europ.] Organisationen
z. B. NATO, UNO (soweit dt. Beteiligung nicht explizit thematisiert ist)

**B18a „Normaler“ vs. „besonderer“ Politikkontext bei B18a>0 ⇒ B18b
bei B18a=0 ⇒ Bk5**

- 00 „Normaler“ Politikkontext
- 11 Staatsbesuche, Gipfeltreffen (dt. Außenpolitik, int. Politik)
- 12 Nationale, internationale Krisen (politisch, wirtschaftlich, gesell., keine Waffengewalt)
- 13 Volksbegehren
- 14 Demonstrationen
- 15 Politische Skandale
- 20 Wahlkämpfe und Wahlen in Deutschland
- 21 Bundestagswahlen
- 22 Europawahlen
- 23 Landtagswahlen
- 24 Kommunalwahlen
- 30 Wahlkämpfe und Wahlen außerhalb von Deutschland
- 40 Krieg, Menschenrechtsverletzungen
- 41 Krieg, bewaffnete Angriffe/Auseinandersetzungen, Kriegsgefahr, Kriegsdrohungen, Kriegsverbrechen
- 42 Menschenrechtsverletzungen
- 50 Politisch motivierter Extremismus/Terrorismus
- 51 Linksextremismus/Linksterrorismus
- 52 Rechtsextremismus/Rechtsterrorismus
- 53 Separatistischer Extremismus/Terrorismus
- 60 Religiös-fundamentalistischer Extremismus/Terrorismus
- 61 Islamismus
- 62 Sonstiger religiös-fundamentalistischer Extremismus/Terrorismus
- 80 Historische Thematik bzw. Betrachtung

B18b Konkrete Gewaltanwendung? (Kriegshandlung, Terrorakt etc.) ⇒ Bk5

- 0 nein
- 1 ja – mit Sachschaden
- 2 ja – (auch) mit Personenschaden, Toten

B20 2. Filter: Sieben nicht politische Themenbereiche ⇒ B21-B27

- 1 Wirtschaft ⇒ B21
- 2 Gesellschaft ⇒ B22
- 3 Ratgeberthemen ⇒ B23
- 4 Servicethemen ⇒ B24
- 5 Zerstreuthemen: Prominente, Menschen, Medien, Emotionen ⇒ B25
- 6 Angstthemen: Kriminalität, Verbrechen, Unfälle, Naturkatastrophen ⇒ B26
- 7 Leistungssport ⇒ B27

B21 Wirtschaft ⇒ B20a

- 1 Wirtschaftsentwicklung/Konjunktur
- 2 Finanzmarkt, Zinsen, Inflation
- 3 Börse(ndaten)
- 4 Banken
- 5 Handel(sbilanz)/Freihandel/Handelsbeschränkungen
- 6 Autoindustrie/Bahn-, Flug- und Schifffahrtsindustrie/Verkehr(swege)/Straßenbau
- 9 Energiewirtschaft
- 10 Telekommunikation, IT-Bereiche,
- 11 Digitalisierung der Wirtschaft
- 12 Landwirtschaft
- 13 Bauwirtschaft/Wohnungsbau/Städtebau
- 14 Einzelne Unternehmen, Branchen und Akteure
- 15 Arbeitsmarkt, Beschäftigung, Tarifkonflikte
- 16 Waffenexporte
- 19 Sonstiges/Verschiedenes

B22 Gesellschaft ⇒ B20a

- 10 Soziale Probleme/Veränderungen/Aktivitäten
- 11 (Fehlende) Chancengleichheit/gesellschaftliche Teilhabe
- 12 Armut (Armutsgrenze, Altersarmut etc.)
- 13 Arbeitslosigkeit/Hartz IV/Mehrfach-Jobs
- 14 Pflegenotstand/Pflegekosten
- 15 Gesundheitsnotstand/Gesundheitskosten
- 16 Wohnungsnotstand/Wohnkosten
- 17 Soziale Integration von Ausländern, Migrant*innen, Geflüchtete, Asylbewerber*innen
- 18 Fremdenfeindlichkeit
- 29 Sonstiges/Verschiedenes
- 30 Justiz/Strafvollzug/Polizei
- 31 Gerichte, Gesetze/Rechtsprechung allgemein
- 32 Strafvollzug, Gefängnisse
- 33 Polizei
- 39 Sonstiges/Verschiedenes

40	<u>Verwaltung</u> (= der Exekutive nachgeordnete Bereiche: „Ämter“, „Behörden“)
41	Arbeitsverwaltung
42	BAMF (Bundesamt für Migration und Flüchtlinge) und weitere Behörden für Migration, Integration, Flüchtlinge, Asyl
43	Deutsche Rentenversicherung
49	Sonstiges/Verschiedenes
50	<u>Kultur und Medien</u>
51	Kunst: Literatur, Musik, Theater, Film, Malerei, Architektur, Museen etc.
52	Pop(ulär)-Kultur: Pop-/Rock-Musik, Film, Fernsehen, Internet etc.
53	Neue soziale Medien
54	Alltagskultur, Lifestyle, Volksmusik, Brauchtum
59	Sonstiges/Verschiedenes
60	<u>Religionen/Kirchen/Ethik</u>
61	Christentum
62	Judentum
63	Islam
64	Sonstige Religionen
65	Werte/Moral/Ethik
69	Sonstiges/Verschiedenes
70	<u>Bildung/Wissenschaft/Forschung</u> (auch Digitalisierung sofern nicht politisch)
71	Schulen
72	Wissenschaft und Hochschulen
73	Forschung und Technologie
79	Sonstiges/Verschiedenes
80	<u>Natur/Umwelt/Klima</u>
81	Gartenbau und Landwirtschaft
82	Umweltgefährdung/Umweltverschmutzung/Umwelt-/Natur-/Artenschutz
84	Klimawandel
89	Sonstiges/Verschiedenes

B23 Ratgeberthemen ⇒ B20a

1	Verbraucherthemen (Wirtschaft, Soziales, Finanzen, Recht etc.)
2	Lifestyle, Mode, Schönheit
3	Gesundheit, Ernährung, Fitness, Freizeit, Urlaub
4	Do it yourself-Themen (Haus, Garten, Auto etc.)
5	Kochen, Rezepte
6	Sexualität, Erotik
9	Sonstiges/Verschiedenes

B24 Servicethemen ⇒ B20a

1	Wetter
2	Gewinnzahlen, Lotto
3	Internet-Hinweis/Hinweis auf Servicetelefon/Videotext/Faxabruf/Postzusendung etc.
9	Sonstiges/Verschiedenes

B25 Zerstreuthemen: Prominente, Menschen, Medien, Emotionen ⇒ B20a

10 Prominenz

- 11 Prominenz aus Politik, Gesellschaft, Adel, Sport, etc.
- 12 Kultur-, Medien- und Unterhaltungsprominenz (Film, Fernsehen, Musik, Bühne, Kunst, soziale Medien etc.)
- 13 Pseudo-Prominenz aus Reality-TV
- 21 Aus dem Alltagsleben von nicht-Prominenten: Schicksale & Probleme
- 22 Abweichendes Verhalten
- 23 Kuriositäten
- 24 Trends, Lifestyle, „In/Out“
- 25 Sexualität, Erotik
- 26 Tiere und Emotionen
- 29 Sonstiges/Verschiedenes

B26 Angstthemen: Kriminalität, Verbrechen, Unfälle, Naturkatastrophen ⇒ B20a

- 10 Wirtschaftskriminalität
- 11 Wirtschaftskriminalität mit extrem hohem Sachschaden

20 Sonstige Kriminalität/Verbrechen

- 21 Kriminalität/Verbrechen ohne Personenschäden
- 22 Kriminalität/Gewaltverbrechen mit Personenschäden
- 23 Kriminalität/Gewaltverbrechen mit Todesfolgen
- 24 Kriminalität/Gewaltverbrechen mit vielfacher Todesfolge

30 Unfälle/Unglücke/Brände

- 31 Unfälle/Unglücke/Brände ohne Personenschäden
- 32 Unfälle/Unglücke/Brände mit Personenschäden
- 33 Unfälle/Unglücke/Brände mit Todesfolgen
- 34 Großunglücke (Unfall, Brand)
- 40 Naturkatastrophen
- 50 Extremwetter
- 90 Sonstiges/Verschiedenes

B27 Leistungssport: Sportarten ⇒ B28

- 0 Trifft nicht zu/Kein Leistungssport
- 1 Fußball
- 2 Handball
- 3 Basketball
- 4 Eishockey
- 5 Wintersport
- 6 Motorsport
- 7 Radsport
- 8 Tennis
- 9 Sonstiges/Verschiedenes

B28	Leistungssport: Berichterstattungsaspekte (Hauptthema)	⇒ B20a
1	Wettbewerbsbezogene Berichterstattung	
2	Kontextberichterstattung (Umfeld/Organisation der Wettbewerbe, Vereine, Sportorganisationen etc.)	
3	Problematisierung/Sportkritik	
4	Personality-Stories/-Interviews	
5	Gala (Sportbälle, Ehrungen etc.)	
9	Sonstiges/Verschiedenes	

B20a	Politischer Randaspekt in nicht-politischen Themenbereichen (B20)	⇒ Bk5
0	Trifft nicht zu	
1	Trifft zu – Randaspekt	

Einzelthemenanalyse

Bk5	Thematisierung von Migration, Migranten, Integration bzw. Flucht, Flüchtlingen, Asyl (Personen, Strukturen, Prozesse)	⇒ Bk6
0	Trifft nicht zu	
1	Trifft zu – substanzieller Aspekt des Beitrags	
2	Trifft zu – Randaspekt des Beitrags	

Bk6	Thematisierung von Klimawandel, Klimaschutz, Klimapolitik etc.	⇒ Bk7
0	Trifft nicht zu	
1	Trifft zu – substanzieller Aspekt des Beitrags	
2	Trifft zu – Randaspekt des Beitrags	

Bk7	Thematisierung von Umweltgefährdung, Ökologie, Umweltpolitik etc.	⇒ Bk8
0	Trifft nicht zu	
1	Trifft zu – substanzieller Aspekt des Beitrags	
2	Trifft zu – Randaspekt des Beitrags	

Bk8	Thematisierung von Energieressourcen, Energiegewinnung, Energieverteilung, Energieverbrauch, Energiepolitik etc.	⇒ Bk9
0	Trifft nicht zu	
1	Trifft zu – substanzieller Aspekt des Beitrags	
2	Trifft zu – Randaspekt des Beitrags	

Bk9	Thematisierung von Verkehr, Verkehrsmitteln, Verkehrswegen, Verkehrspolitik (Auto, Bahn, Fliegen, Rad, E-Mobilität, Kraftstoffe, CO2, Feinstaub, Grenzwerte, Fahrverbote, Geschwindigkeitsbegrenzungen)	⇒ Bk10
0	Trifft nicht zu	
1	Trifft zu – substanzieller Aspekt des Beitrags	
2	Trifft zu – Randaspekt des Beitrags	

Bk10	Thematisierung von Digitalisierung, Digitalisierungspolitik, Digitalisierungsprozessen, Digitalisierungsinfrastruktur	⇒ Bk11
0	Trifft nicht zu	
1	Trifft zu – substanzieller Aspekt des Beitrags	
2	Trifft zu – Randaspekt des Beitrags	
Bk11	Thematisierung von Diversität-, Rassismus-, Genderdebatten	⇒ Bt2
0	Trifft nicht zu	
1	Trifft zu – substanzieller Aspekt des Beitrags	
2	Trifft zu – Randaspekt des Beitrags	
Bt2	Thematisierung der AfD	⇒ Bt3
0	Trifft nicht zu	
1	Trifft zu – substanzieller Aspekt des Beitrags	
2	Trifft zu – Randaspekt des Beitrags	
Bt3a	Thematisierung des Heizungsgesetzes	⇒ Bt3b
0	Trifft nicht zu	
1	Trifft zu – substanzieller Aspekt des Beitrags	
2	Trifft zu – Randaspekt des Beitrags	
Bt3b	Thematisierung des Urteils des BVerfG zur Schuldenbremse	⇒ Bt4b
0	Trifft nicht zu	
1	Trifft zu – substanzieller Aspekt des Beitrags	
2	Trifft zu – Randaspekt des Beitrags	
Bt4b	Thematisierung/Erwähnung einer Landtagswahl 2023	⇒ Bt5
0	Trifft nicht zu	
1	Trifft zu – substanzieller Aspekt des Beitrags	
2	Trifft zu – Randaspekt des Beitrags	
Bt5	Thematisierung des Coronavirus	⇒ Bt7
0	Trifft nicht zu	
1	Trifft zu – substanzieller Aspekt des Beitrags	
2	Trifft zu – Randaspekt des Beitrags	
Bt6	Thematisierung des Erdbebens in der Türkei	⇒ Bt7a
0	Trifft nicht zu	
1	Trifft zu – substanzieller Aspekt des Beitrags	
2	Trifft zu – Randaspekt des Beitrags	
Bt7a	Thematisierung des Konflikts zwischen Israel und den Palästinensern	⇒ Bt7b
0	Trifft nicht zu	
1	Trifft zu – substanzieller Aspekt des Beitrags	
2	Trifft zu – Randaspekt des Beitrags	

Bt7b Thematisierung von Antisemitismus ⇒ **Bt8**
 0 Trifft nicht zu
 1 Trifft zu – substanzieller Aspekt des Beitrags
 2 Trifft zu – Randaspekt des Beitrags

Bt8 Thematisierung des Ukraine-Konflikts ⇒ **Bt9**
 0 Trifft nicht zu
 1 Trifft zu – substanzieller Aspekt des Beitrags
 2 Trifft zu – Randaspekt des Beitrags

Bt9 Thematisierung der Inflation ⇒ **Bt10**
 0 Trifft nicht zu
 1 Trifft zu – substanzieller Aspekt des Beitrags
 2 Trifft zu – Randaspekt des Beitrags

Bt10 Thematisierung der Bundeswehr ⇒ **B29**
 0 Trifft nicht zu
 1 Trifft zu – substanzieller Aspekt des Beitrags
 2 Trifft zu – Randaspekt des Beitrags

Zeit- und Geobezug

B29 3. Filter: Aktualität bei **B12=1/2** oder **B20=1/2** ⇒ **B30**
 bei **B12=0** oder **B20>2** ⇒ **Bemerk**
 0 Nicht aktuell, kein oder unklarer Beitragsanlass
 1 Aktuell

B30 Deutschlandbezug bei **B12a=0** oder **B20>2** ⇒ **Bemerk**
 (d.h. Weitercodierung nach der B30 nur von Politik und **b20<=2**)
 0 Kein Deutschlandbezug ⇒ **B32a-e**
 1 Exklusiver Deutschlandbezug ⇒ **B31a**
 2 Deutschlandbezug plus internationaler Bezug ⇒ **B31a**

B31a Bezug auf Ostdeutschland: Ereignisort ⇒ **B31b**
 0 Trifft nicht zu
 1 Trifft zu

B31b Bezug auf Ostdeutschland: Akteure ⇒ **B31c**
 0 Trifft nicht zu
 1 Trifft zu

B31c Bezug auf Ostdeutschland: Themen/Probleme bei **B30=2** ⇒ **B32a**
 bei **B30=1** ⇒ **Bemerk**
 0 Trifft nicht zu
 1 Trifft zu

B32a-e	Sonst. Länderbezüge	308	Liechtenstein	919	St. Lucia
		311	Monaco	920	St. Vincent und die Grenadinen
0	Kein Bezug	312	Norwegen	921	Suriname
100	Europa	314	Russland	922	Trinidad und Tobago
200	EU-Länder	315	San Marino	999	Sonstiges Mittelamerika
201	Belgien	316	Schweiz	1000	Südamerika
202	Bulgarien	318	Vatikanstadt	1001	Argentinien
203	Dänemark	322	Kosovo	1002	Bolivien
204	Estland	399	Sonstige Europa nicht-EU	1003	Brasilien
205	Finnland	500	Naher Osten	1004	Chile
206	Frankreich	501	Israel	1005	Ecuador
207	Griechenland	502	Israel/Palästina	1006	Guyana
208	Großbritannien	503	Jordanien	1007	Kolumbien
209	Irland	504	Libanon	1008	Paraguay
210	Italien	505	Syrien	1009	Peru
211	Kroatien	599	Sonstiger Naher Osten	1010	Uruguay
212	Lettland	600	Mittlerer Osten	1011	Venezuela
213	Litauen	603	Bahrain	1099	Sonstiges Südamerika
214	Luxemburg	605	Irak	1100	Asien
215	Malta	606	Iran	1110	Indien
216	Niederlande	607	Jemen	1200	China
217	Österreich	608	Katar	1300	Japan
218	Polen	609	Kuwait	1400	Südostasien
219	Portugal	610	Oman	1401	Brunei Darussalam
220	Rumänien	611	Saudi-Arabien	1402	Indonesien
221	Schweden	612	Vereinigte Arabische Emirate	1403	Kambodscha
222	Slowakei	699	Sonstiger Mittlerer Osten	1404	Nordkorea
223	Slowenien	700	Nordamerika	1405	Südkorea
224	Spanien	701	USA	1406	Laos
225	Tschechien	702	Kanada	1407	Malaysia
226	Ungarn	900	Mittelamerika	1408	Myanmar
227	Zypern	901	Antigua und Barbuda	1409	Philippinen
240	Nicht EU	902	Bahamas	1410	Singapur
250	EU-Beitrittskandidaten	903	Barbados	1411	Thailand
251	Albanien	904	Belize	1412	Vietnam
252	Montenegro	905	Costa Rica	1499	Sonstiges Südostasien
253	Mazedonien	906	Dominica		
254	Serbien	907	Dominikanische Republik		
255	Türkei	908	El Salvador		
270	Östl. EU-Partnerländer	909	Grenada		
271	Armenien	910	Guatemala		
272	Aserbaidschan	911	Haiti		
273	Georgien	912	Honduras		
274	Moldawien	913	Jamaika		
275	Ukraine	914	Kuba		
276	Belarus	915	Mexiko		
300	Europa nicht-EU	916	Nicaragua		
302	Andorra	917	Panama		
303	Bosnien/Herzegowina	918	St. Kitts und Nevis		
305	Island				
306	Jugoslawien				

1500	Anderes Asien	1803	Äthiopien	1836	Somalia
1501	Afghanistan	1804	Benin	1837	Sudan
1502	Bangladesch	1805	Burkina Faso	1838	Swasiland
1503	Bhutan	1806	Burundi	1839	Tansania
1504	Kasachstan	1807	Elfenbeinküste	1840	Togo
1505	Kirgisistan	1808	Dschibuti	1841	Tschad
1506	Mongolei	1809	Eritrea	1842	Uganda
1507	Nepal	1810	Gabun	1843	Zentralafrikanische Republik
1508	Pakistan	1811	Gambia	1844	Botsuana
1509	Sri Lanka	1812	Ghana	1845	Komoren
1510	Tadschikistan	1813	Guinea	1846	Mauritius
1511	Taiwan	1814	Guinea-Bissau	1847	Sambia
1512	Turkmenistan	1815	Kamerun	1848	Südsudan
1513	Usbekistan	1816	Kap Verde	1899	Sonstiges Mittelfrika
1599	Sonstiges Anderes Asien	1817	Kenia	1900	Südafrika
1600	Australien/ Neuseeland	1818	Kongo/Republik	2000	Ozeanien
1601	Australien	1819	Kongo/Zaire	2001	Fidschi
1602	Neuseeland	1820	Lesotho	2002	Mikronesien
1699	Sonstiges Australien/Neuseeland	1821	Liberia	2003	Kiribati
1700	Afrika	1822	Madagaskar	2004	Malediven
1710	Nordafrika	1823	Malawi	2005	Marshallinseln
1711	Ägypten	1824	Mali	2006	Nauru
1712	Algerien	1825	Mauretanien	2007	Palau
1713	Libyen	1826	Mosambik	2008	Papua-Neuguinea
1714	Marokko	1827	Namibia	2009	Salomonen
1715	Tunesien	1828	Niger	2010	Tonga
1799	Sonstiges Nordafrika	1829	Nigeria	2011	Tuvalu
1800	Mittelfrika	1830	Ruanda	2012	Vanuatu
1801	Angola	1831	São Tomé und Príncipe	2013	Samoa
1802	Äquatorialguinea	1832	Senegal	2099	Sonstiges Ozeanien
		1833	Seychellen	3000	Welt
		1834	Sierra Leone	9900	Sonstiges/n.e.
		1835	Simbabwe		

bemerk = Bemerkungen

5 Publikationen zur Programmanalyse:
(Untersuchungsjahre 2019 bis 2023)

Im Folgenden werden die Publikationen zur Methode und zu den Befunden der Programmanalyse für die Untersuchungsjahre 2019 bis 2023 in Media Perspektiven dokumentiert.⁹

Untersuchungsjahr 2023

Maurer, Torsten/Hans-Jürgen Weiß: Informationsleistungen im deutschen Fernsehen: Das Erste und RTL. Ergebnisse der ARD-Programmanalyse 2023. In: Media Perspektiven 34/2024, S. 1-17.

Rühle, Angela: Programmprofile von Das Erste, ZDF, RTL, VOX, Sat.1 und ProSieben. Ergebnisse der ARD -Programmanalyse 2023. In: Media Perspektiven 12/2024, S. 1-13.

Untersuchungsjahr 2022

Hess, Claudia/Camille Zubayr: Programmprofile von Das Erste, ZDF, RTL, VOX, Sat.1 und ProSieben. Ergebnisse der ARD/ZDF-Programmanalyse 2022. In: Media Perspektiven 15/2023, S. 1-8.

Maurer, Torsten/Luisa Bilke/Hans-Jürgen Weiß: Informationsleistungen öffentlich-rechtlicher und privater Vollprogramme im ersten Jahr des Ukrainekriegs. Ergebnisse der ARD/ZDF-Programmanalyse 2022. In: Media Perspektiven 9/2023, S. 1-23.

Untersuchungsjahr 2021

Maurer, Torsten/Matthias Wagner/Hans-Jürgen Weiß: Programmprofile von Das Erste, ZDF, RTL, VOX, Sat.1 und ProSieben. Ergebnisse der ARD/ZDF-Programmanalyse 2021. In: Media Perspektiven 5/2022, S. 221-242.

Maurer, Torsten/Hans-Jürgen Weiß/Matthias Wagner: Informationsprofile von Das Erste, ZDF, RTL, und Sat.1. Ergebnisse der ARD/ZDF-Programmanalyse 2021. In: Media Perspektiven 5/2022, S. 243-264.

Untersuchungsjahr 2020

Maurer, Torsten/Matthias Wagner/Hans-Jürgen Weiß: Programmprofile von Das Erste, ZDF, RTL, VOX, Sat.1 und ProSieben. Ergebnisse der ARD/ZDF-Programmanalyse 2020 – Teil 1. In: Media Perspektiven 4/2021, S. 240-266.

⁹ Vgl. dazu auch die Methodendokumentationen zu den Untersuchungsjahren 2019 bis 2023 auf der Homepage von Media Perspektiven: <https://www.ard-media.de/media-perspektiven/studien/programmanalyse/>.

Maurer, Torsten/Matthias Wagner/Hans-Jürgen Weiß: Informationsprofile von Das Erste, ZDF, RTL, und Sat.1. Ergebnisse der ARD/ZDF-Programmanalyse 2020 – Teil 2. In: Media Perspektiven 5/2021, S. 301-324.

Weiß, Hans-Jürgen/Matthias Wagner/Torsten Maurer: Aktuelle Fernsehberichterstattung über die Corona-Krise. Daten des Nachrichtenmonitors und der ARD/ZDF-Programmanalyse. In: Media Perspektiven 10-11/2020, S. 591-598.

Untersuchungsjahr 2019

Weiß, Hans-Jürgen/Torsten Maurer/Anne Beier: ARD/ZDF-Programmanalyse 2019: Kontinuität und Wandel. Forschungshintergrund und Methode. In: Media Perspektiven 5/2020, S. 226-245.

Maurer, Torsten/Anne Beier/Hans-Jürgen Weiß: Programmprofile von Das Erste, ZDF, RTL, VOX, Sat.1 und ProSieben. Ergebnisse der ARD/ZDF-Programmanalyse 2019 – Teil 1. In: Media Perspektiven 5/2020, S. 246-263.

Maurer, Torsten/Mattias Wagner/Hans-Jürgen Weiß: Informationsprofile von Das Erste, ZDF, RTL und Sat.1. Ergebnisse der ARD/ZDF-Programmanalyse 2019 – Teil 2. In: Media Perspektiven 5/2020, S. 264-286.